

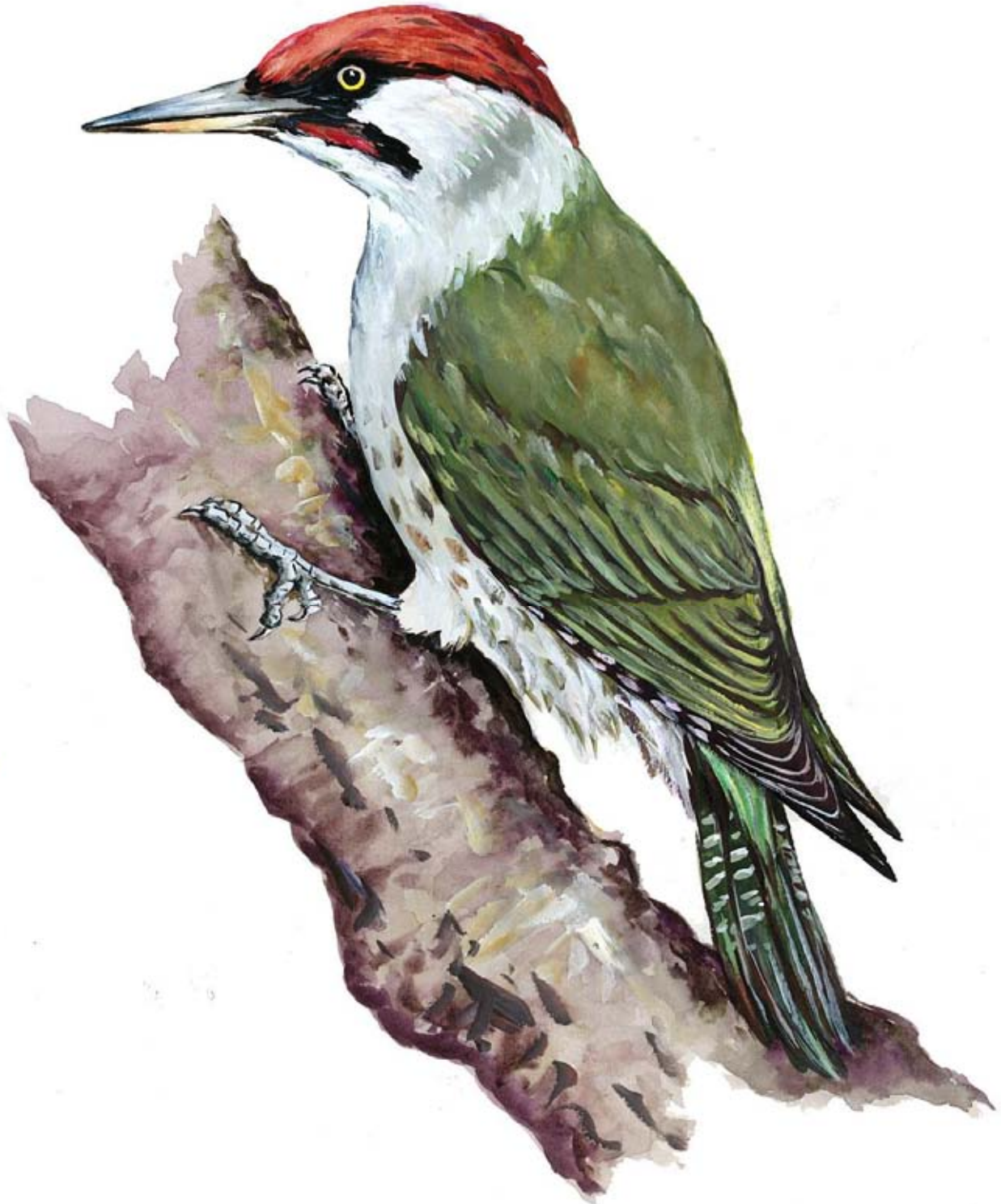


Ornithologische Arbeitsgruppe Reusstal

Hauptstrasse 8 (Zieglerhaus), 8919 Rottenschwil, Tel: 056 634 21 41

Flachsee Unterlunkhofen
und Reussebene

60. Mitteilung
Januar - Dezember 2010





Einleitung Jahresbericht 2010

Im Jahre 2010 fanden 25217 (28830) Beobachtungen aus dem OAR-Gebiet Eingang in die Datenbank. Total wurden 203 (202) Vogelarten sowie Enten- und Gänsezooflüchtlinge beobachtet. Die jeweilige Anzahl aus dem Vorjahr steht in Klammer, dies gilt für den ganzen Bericht.

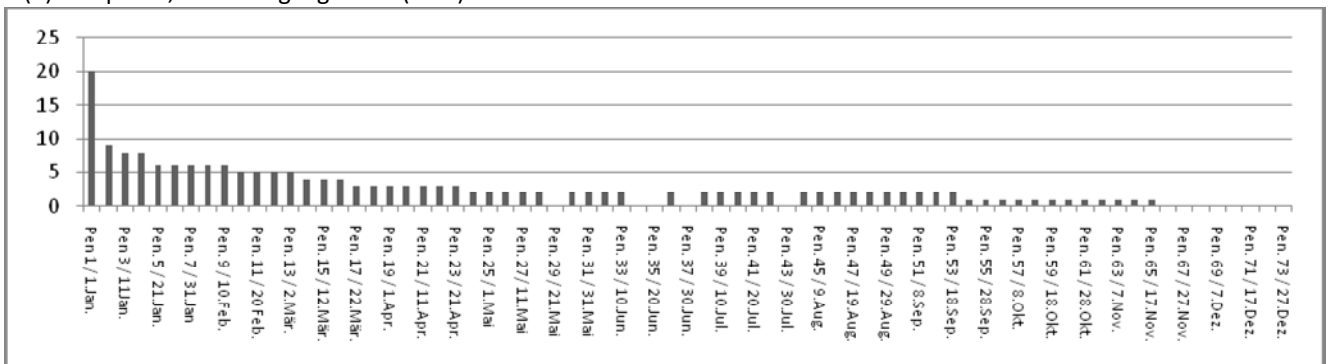
In der untenstehenden Aufstellung ist die Entwicklung der Meldetätigkeit über die letzten neun Jahre dargestellt.

| Jahr | Ganzes OAR-Gebiet | davon Flachsee | Arten OAR-Gebiet | davon Flachsee |
|------|-------------------|----------------|------------------|----------------|
| 2002 | 9357 | 4437 | 180 | 143 |
| 2003 | 10258 | 4650 | 181 | 148 |
| 2004 | 12883 | 6037 | 195 | 162 |
| 2005 | 13347 | 6197 | 191 | 163 |
| 2006 | 11593 | 6134 | 183 | 161 |
| 2007 | 22657 | 11389 | 208 | 186 |
| 2008 | 28830 | 14600 | 206 | 195 |
| 2009 | 25217 | 13347 | 202 | 182 |
| 2010 | 34693 | 17755 | 203 | 183 |

Einleitung Flachsee

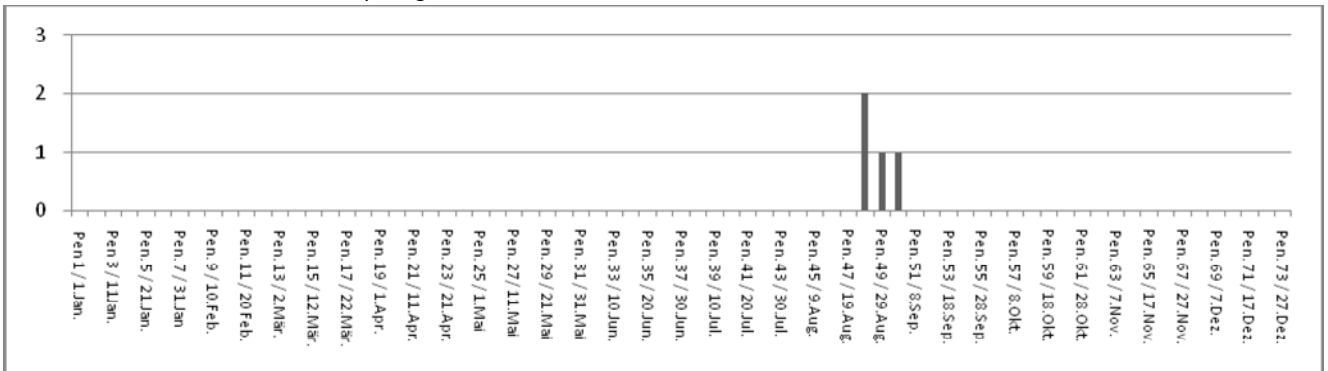
Im Jahre 2010 wurden am Flachsee 183 (182) Vogelarten beobachtet sowie Enten- und Gänsezooflüchtlinge. Die Diagramme zeigen artweise die maximale Anzahl beobachteter Vögel pro Pentade. Die Brutvogelbestandesaufnahmen wurden von Alois Huber durchgeführt. Die vorliegende Zusammenstellung basiert auf 17755 (13347) Einzelbeobachtungen.

50 Zwergtaucher *Tachybaptus ruficollis*
 3 (2) Brutpaare, erste Jungvögel 4.6. (12.7)



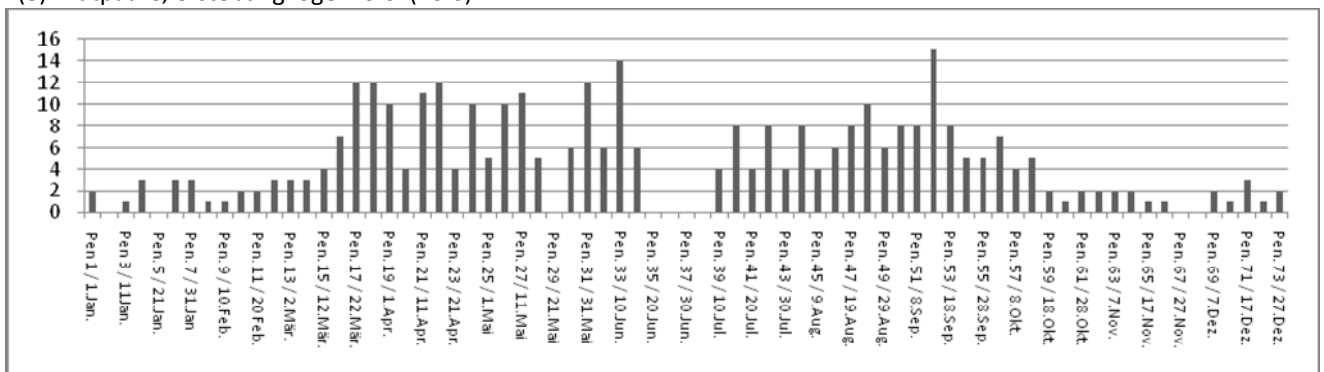


70 Schwarzhalstaucher *Podiceps nigricollis*

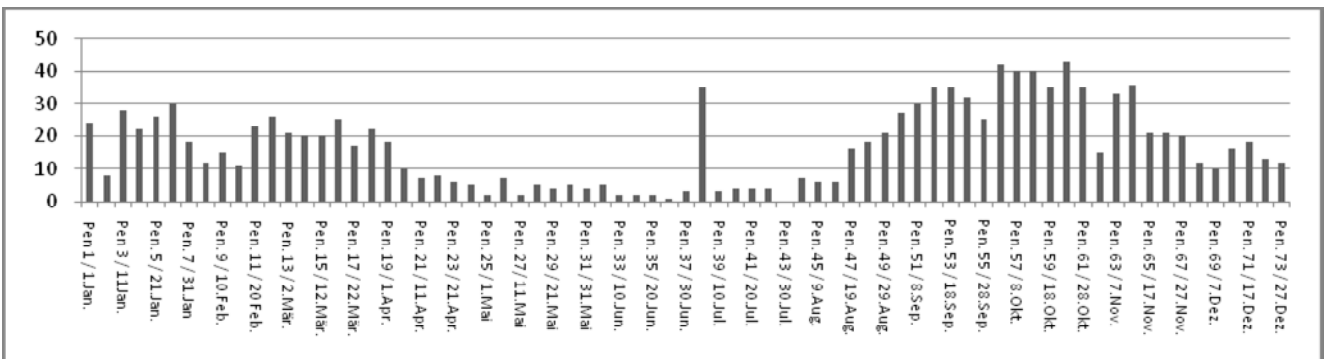


80 Haubentaucher *Podiceps cristatus*

7 (8) Brutpaare, erste Jungvögel 10.6. (10.6)

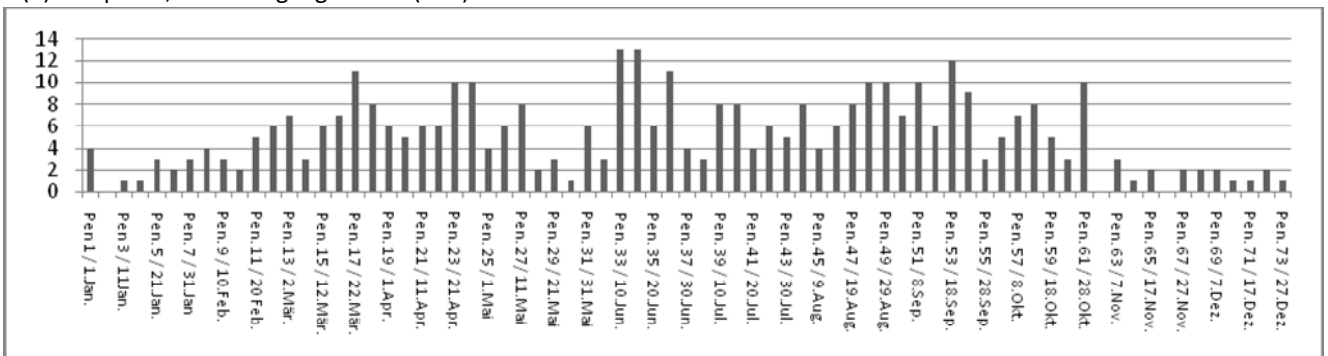


350 Kormoran *Phalacrocorax carbo*



390 Graureiher *Ardea cinerea*

6 (5) Brutpaare, erste Jungvögel 13.5. (7.4.)

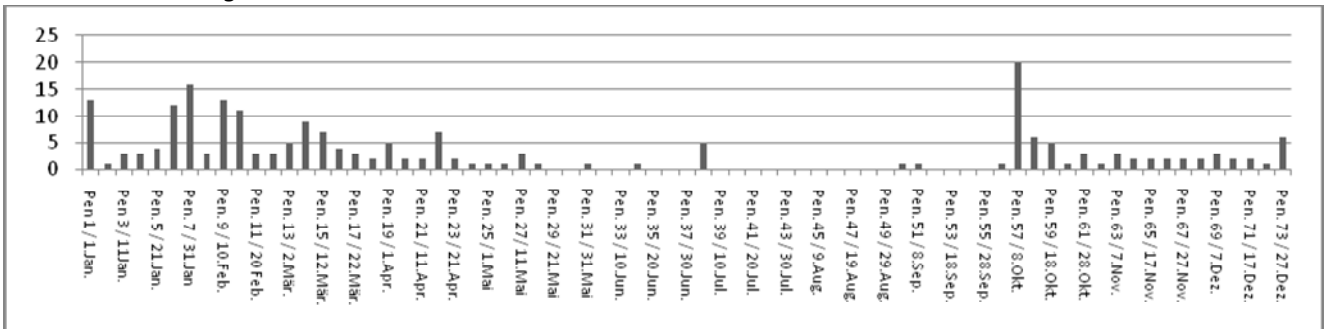




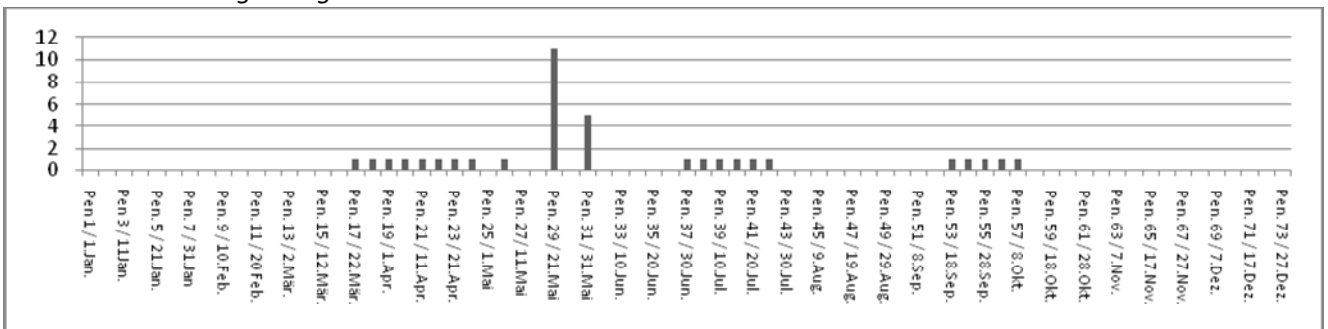
400 Purpurreiher *Ardea purpurea*
24.4. / 25.4. je 1 Ex. (D. Crinari, V. Döbelin)

430 Kuhreiher *Bubulcus ibis*
27.8. / 28.8. / 29.8. / 31.8. je 1 Ex. (Div. Beobachter)

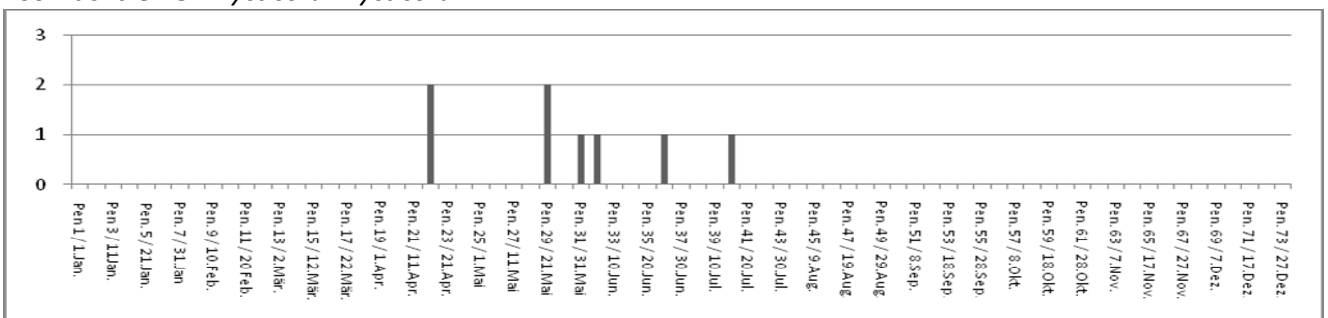
440 Silberreiher *Egretta alba*



450 Seidenreiher *Egretta garzetta*



460 Nachtreiher *Nycticorax nycticorax*

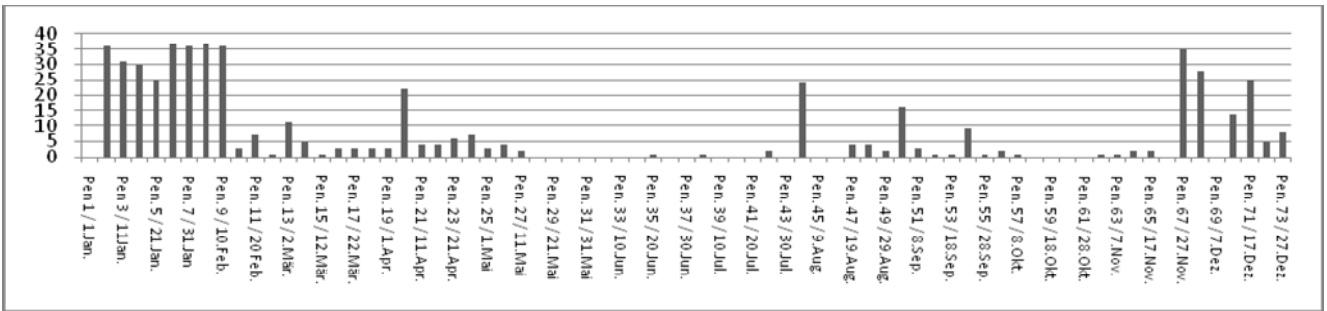


470 Zwergreiher *Ixobrychus minutus*
23.6. / 27.6. / 8.8. je 1 Ex. / 14.8. 2 Ex. (S. Erni, A. Huber, S. Keller, A. Vogler)

480 Rohrdommel *Botaurus stellaris*
18.2. / 5.12. / 30.12. je 1 Ex. (P. Grimm, C. Koller, P. Roth)



500 Weisstorch *Ciconia ciconia*



510 Schwarzstorch *Ciconia nigra*

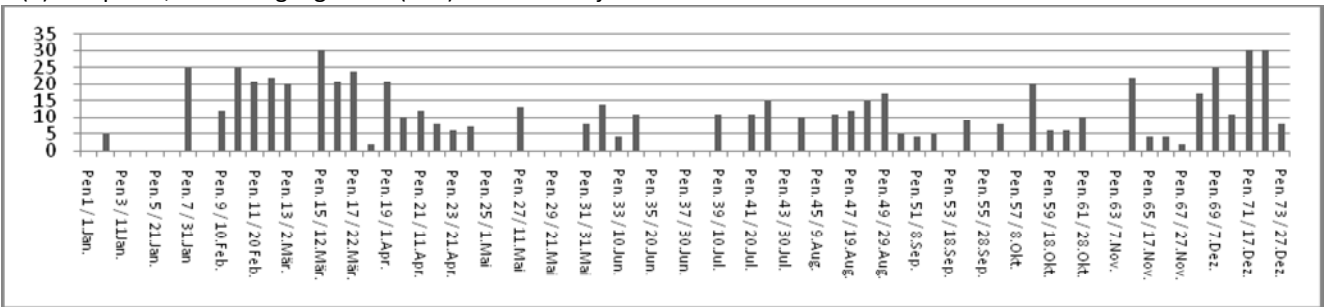
23.3. 2 Ex. / 15.8. 1 Ex. (K.&L. Felix, D. Kleiner)

541 Chileflamingo *Phoenicopterus chilensis*

1.1. bis 10.1. 1 Ex. (div. Beobachter)

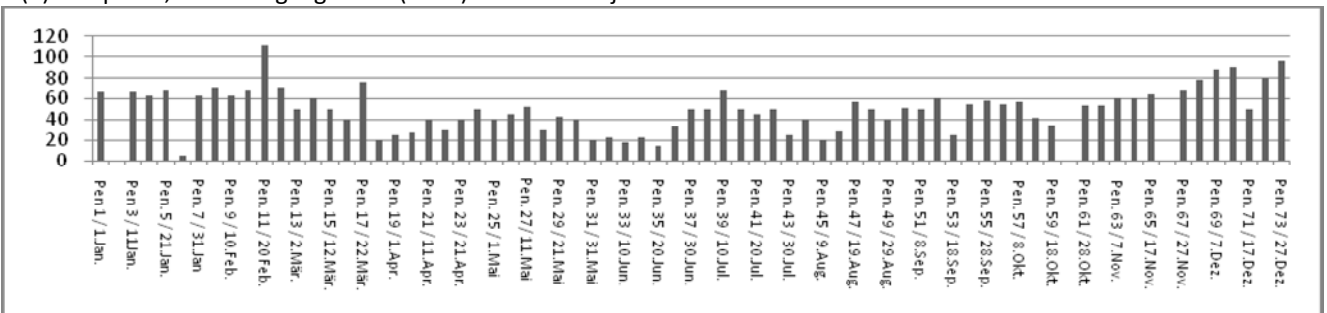
570 Höckerschwan *Cygnus olor*

3 (3) Brutpaare, erste Jungvögel 5.6. (5.6.) 1 Paar mit 2 juv.

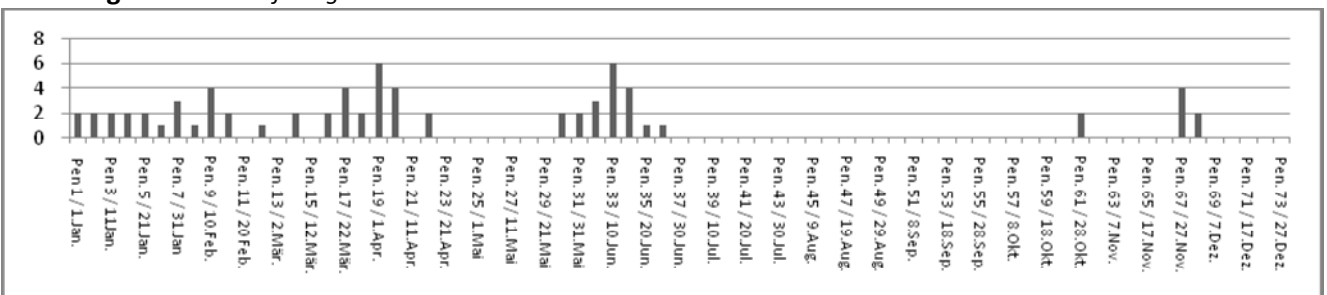


590 Graugans *Anser anser*

6 (8) Brutpaare, erste Jungvögel 7.4. (13.4.) 1 Paar mit 7 juv.

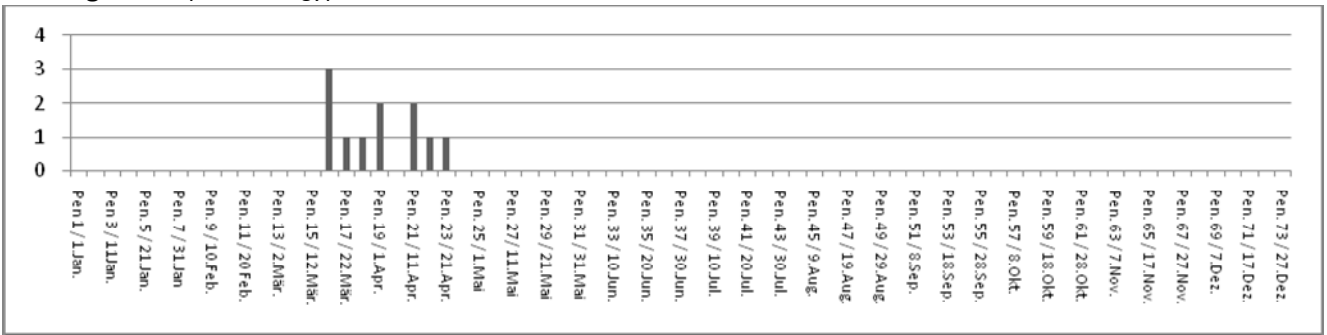


700 Rostgans *Tadorna ferruginea*

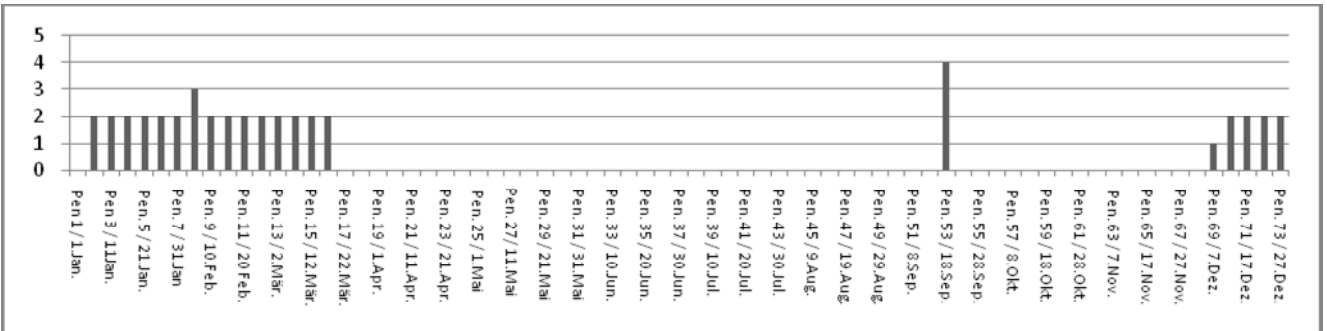




704 Nilgans *Alopochen aegyptiacus*

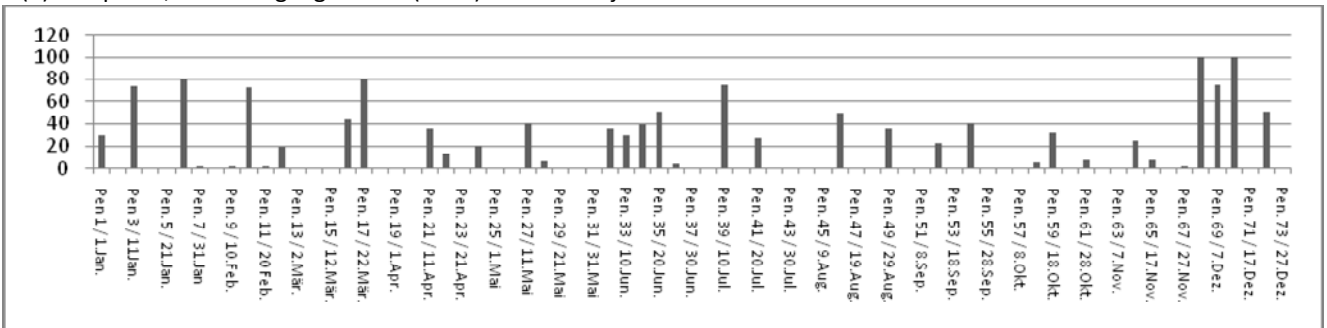


710 Brandente *Tadorna tadorna*

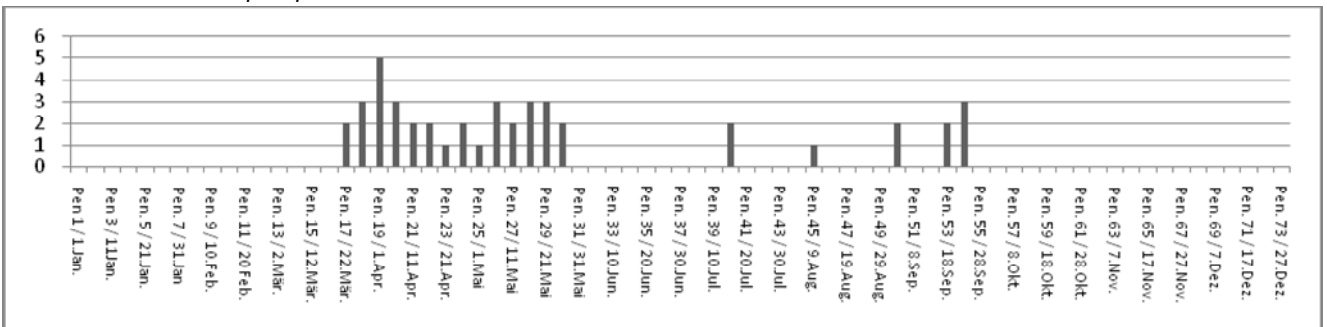


720 Stockente *Anas platyrhynchos*

9 (9) Brutpaare, erste Jungvögel 20.5. (21.5.) 1 Familie 6 juv.

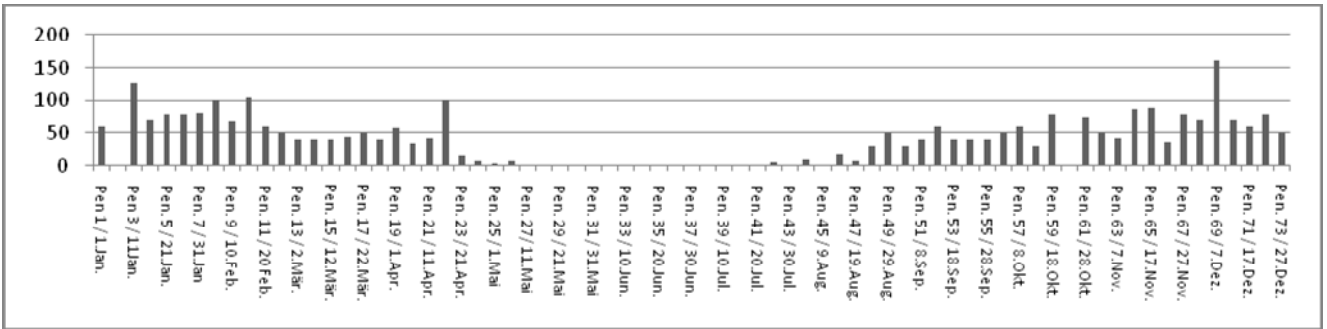


740 Knäkente *Anas querquedula*

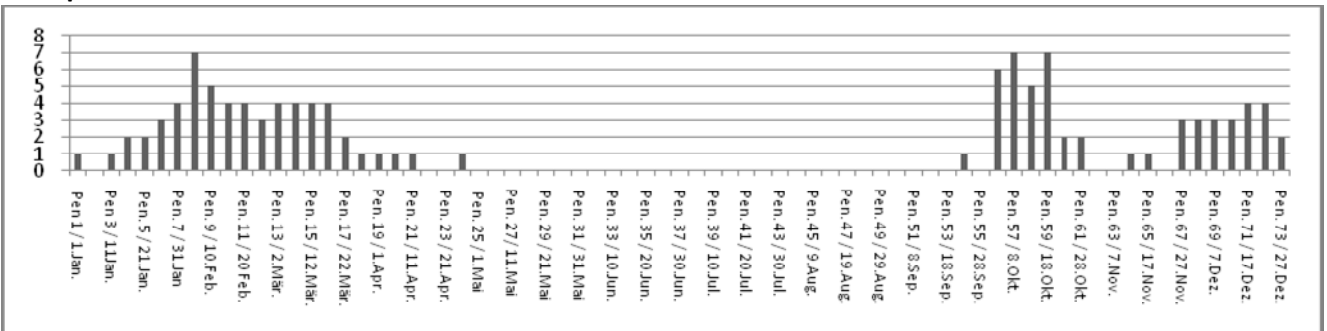




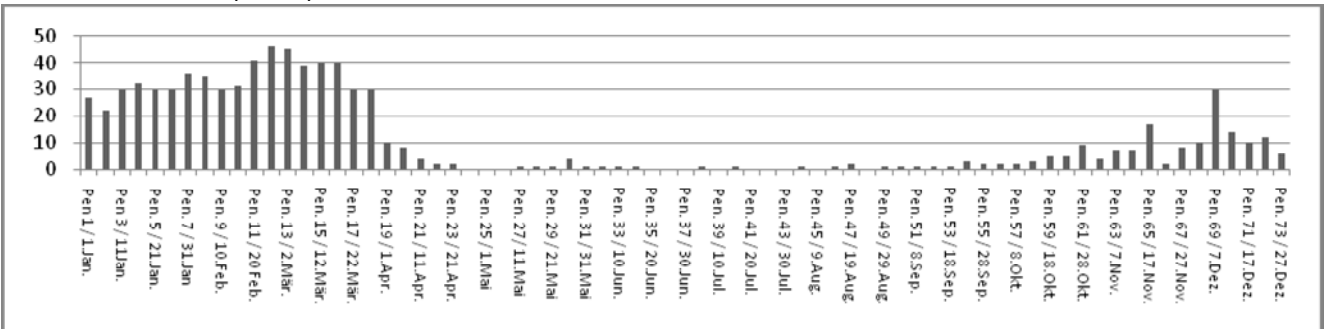
750 Krickente *Anas crecca*



780 Spiessente *Anas acuta*

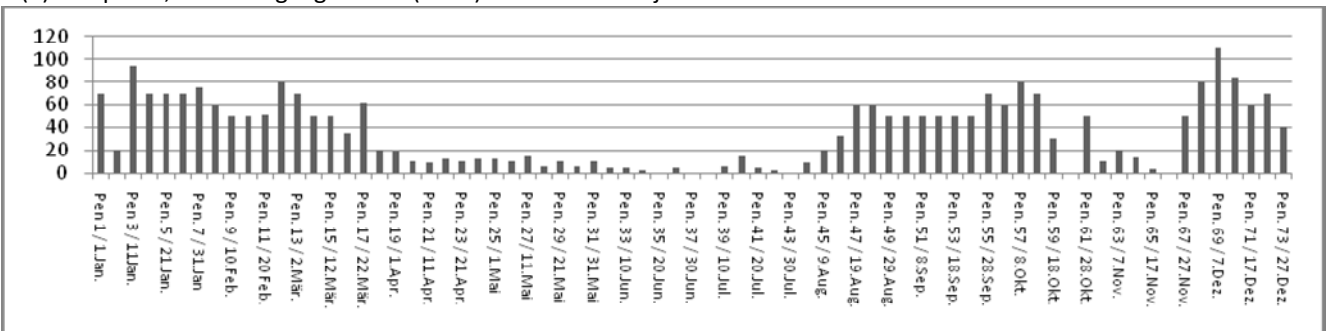


800 Pfeifente *Anas penelope*



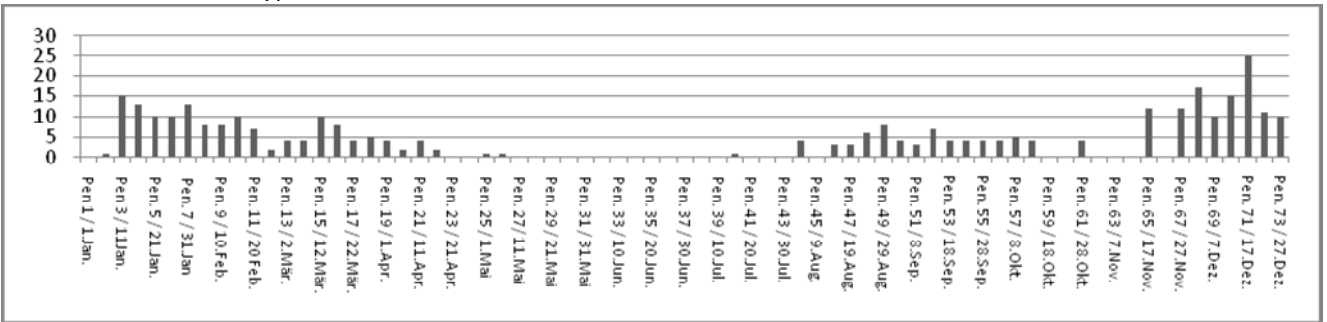
820 Schnatterente *Anas strepera*

2 (1) Brutpaare, erste Jungvögel 12.7. (22.6.) 1 Familie mit 3 juv.



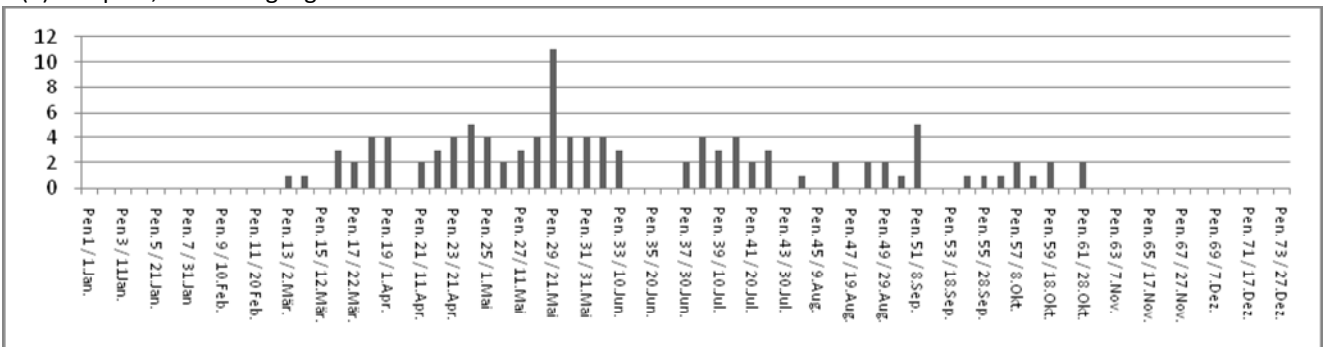


830 Löffelente *Anas clypeata*

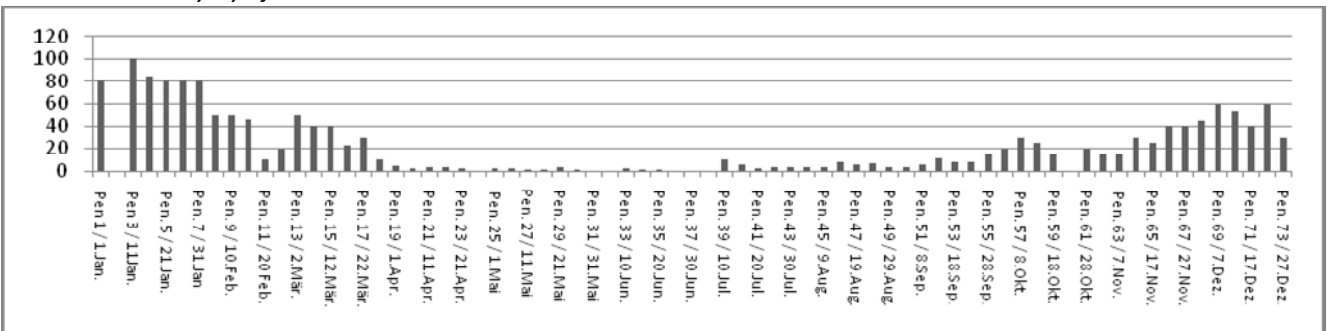


850 Kolbenente *Netta rufina*

1 (1) Brutpaar, keine Jungvögel beobachtet

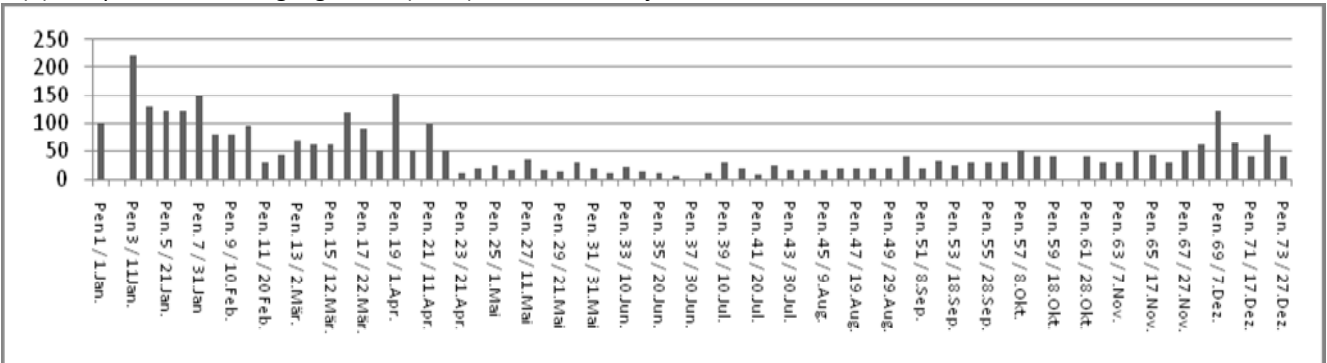


860 Tafelente *Aythya ferina*



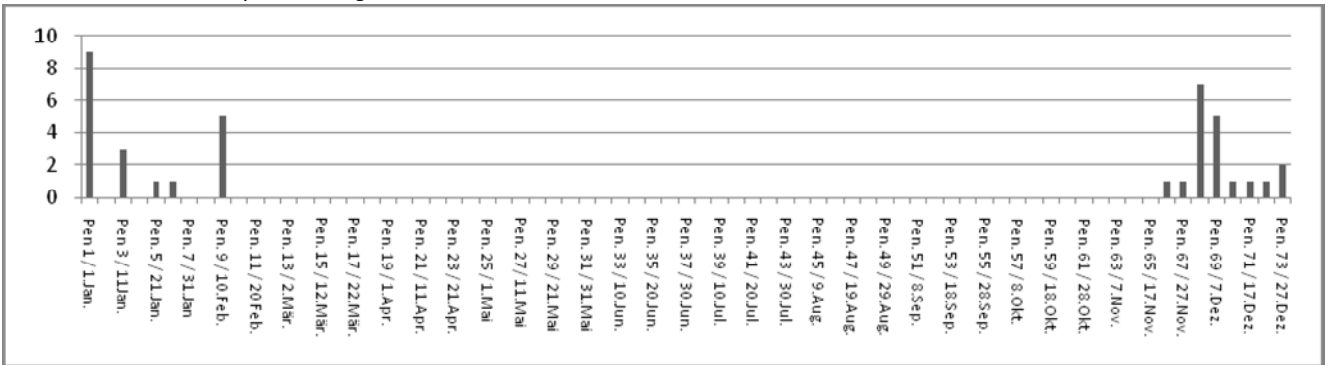
870 Reiherente *Aythya fuligula*

7 (5) Brutpaare, erste Jungvögel 7. 8. (12.6.) 1 Familie mit 6 juv.



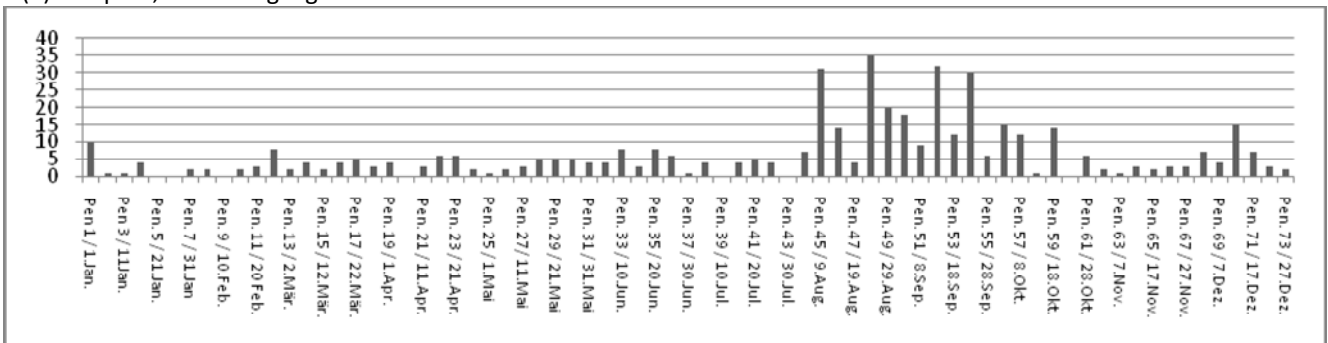


900 Schellente *Bucephala clangula*

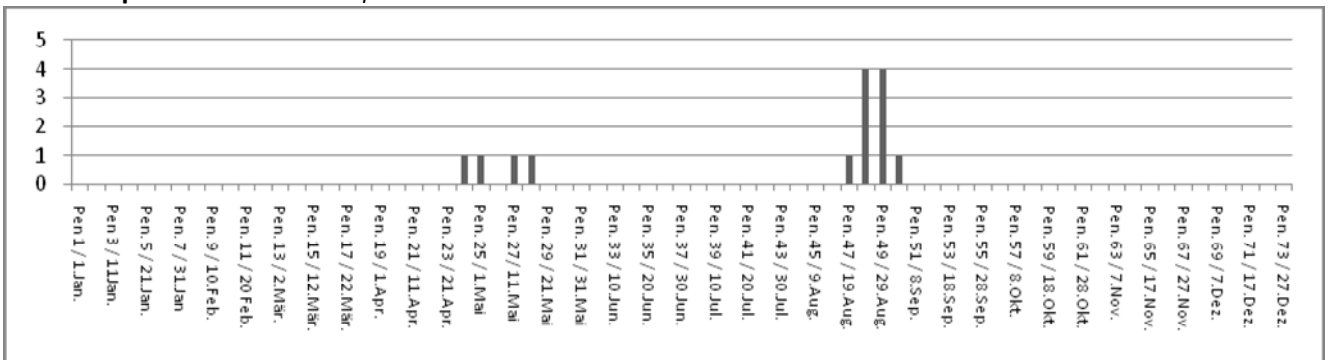


1050 Gänsesäger *Mergus merganser*

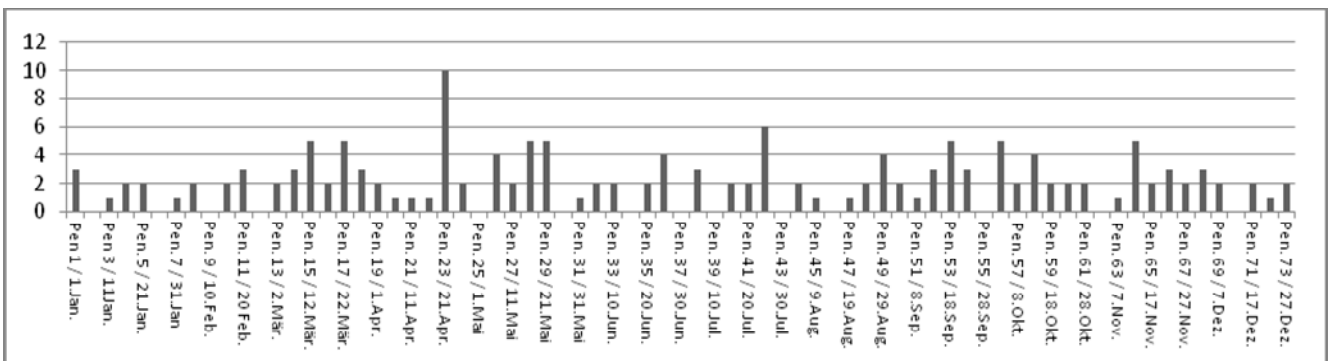
1 (2) Brutpaar, keine Jungvögel beobachtet



1080 Wespenbussard *Pernis apivorus*



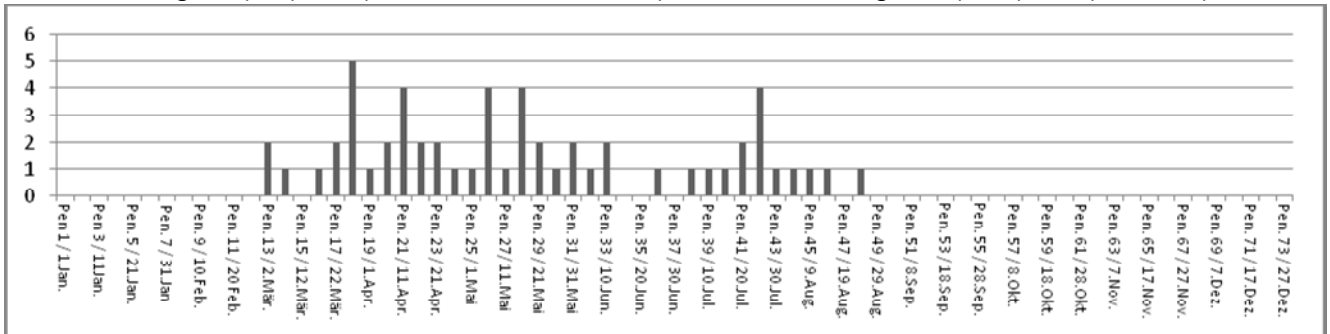
1090 Rotmilan *Milvus milvus*



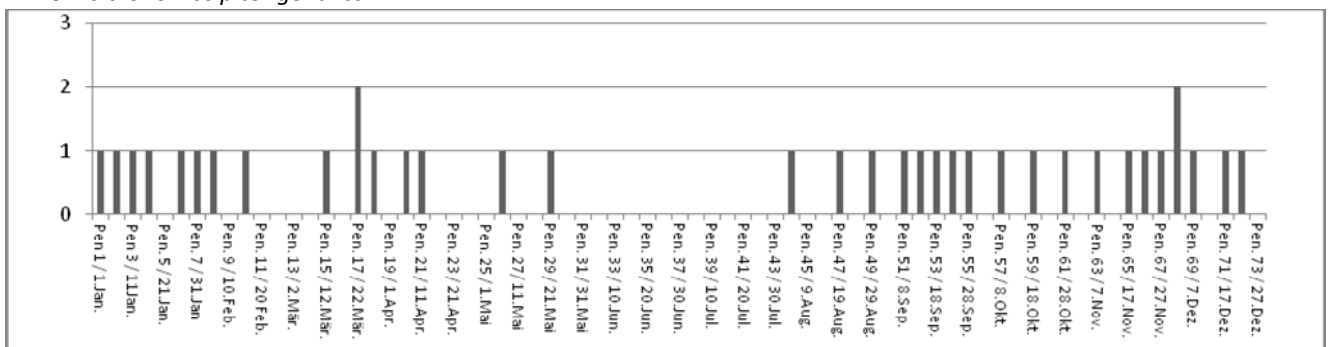


1100 Schwarzmilan *Milvus migrans*

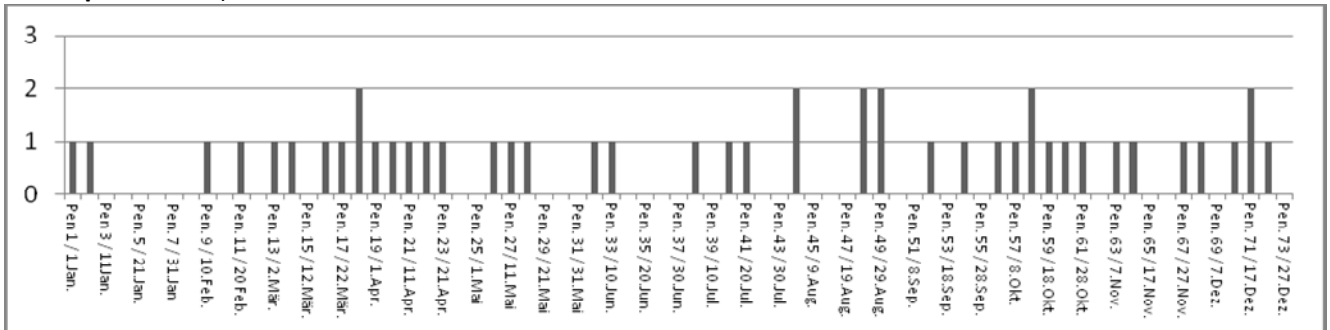
Erstbeobachtung 3.3. (7.3.) 2 Ex. (W. Oberhänsli, D. Riederer), letzte Beobachtung 27.8. (24.9.) 1 Ex. (D. Kleiner)



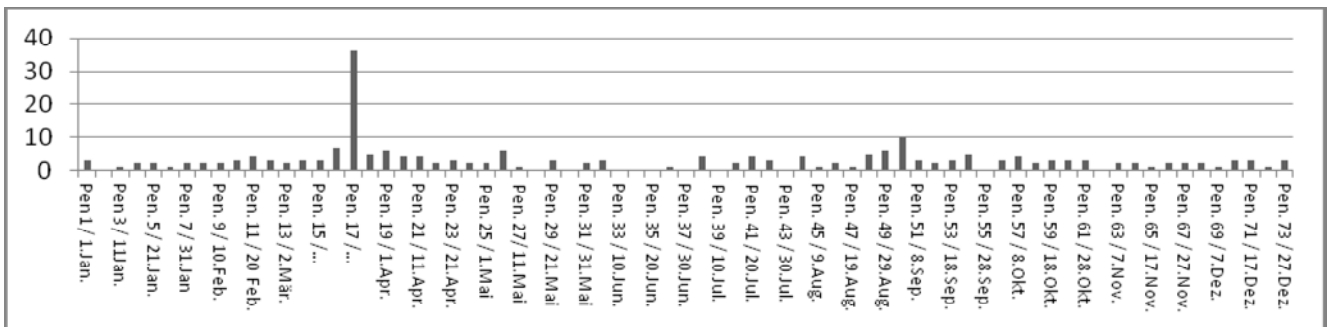
1110 Habicht *Accipiter gentilis*



1130 Sperber *Accipiter nisus*



1150 Mäusebussard *Buteo buteo*

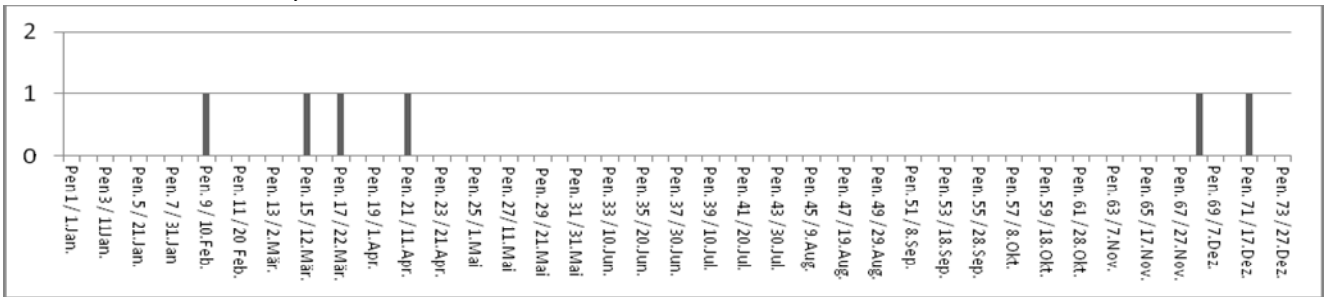


1190 Zwergadler *Hieraaëtus pennatus*

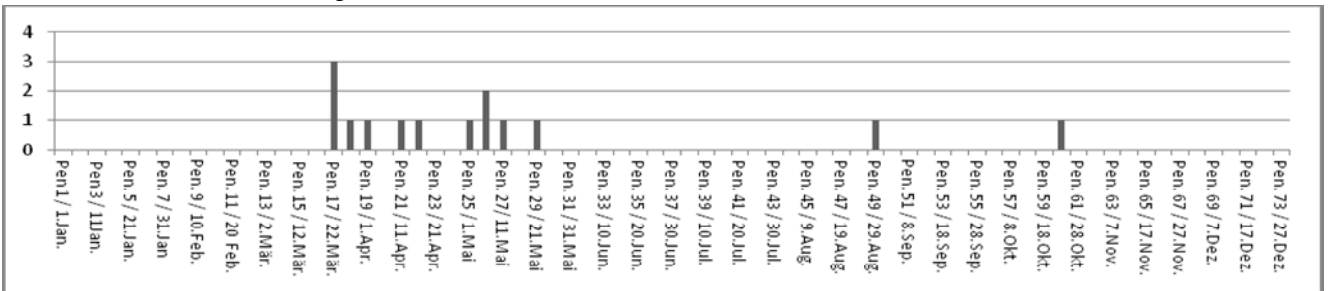
16.5. 1 Ex. helle morphe (A. Huber, C. Koller, P. Zeller)



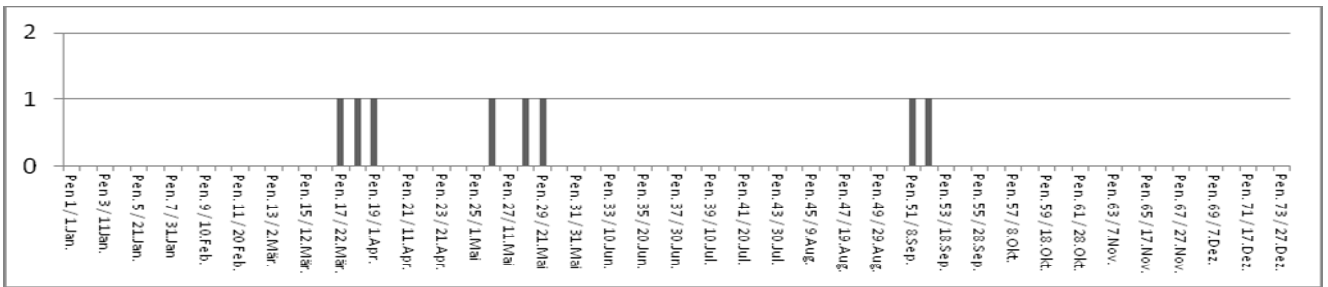
1330 Kornweihe *Circus cyaneus*



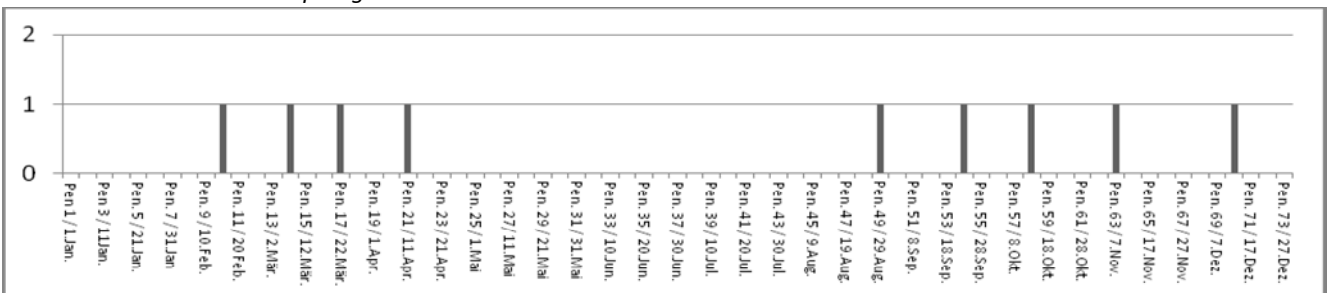
1360 Rohrweihe *Circus aeruginosus*



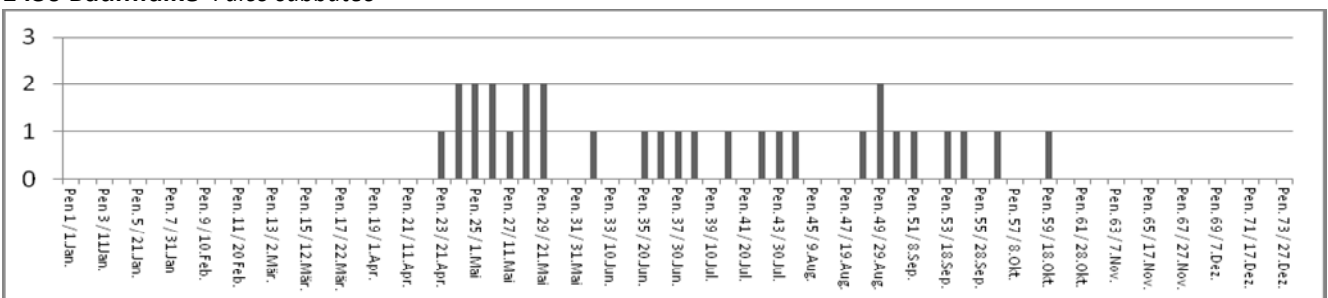
1380 Fischadler *Pandion haliaetus*



1420 Wanderfalke *Falco peregrinus*



1430 Baumfalke *Falco subbuteo*

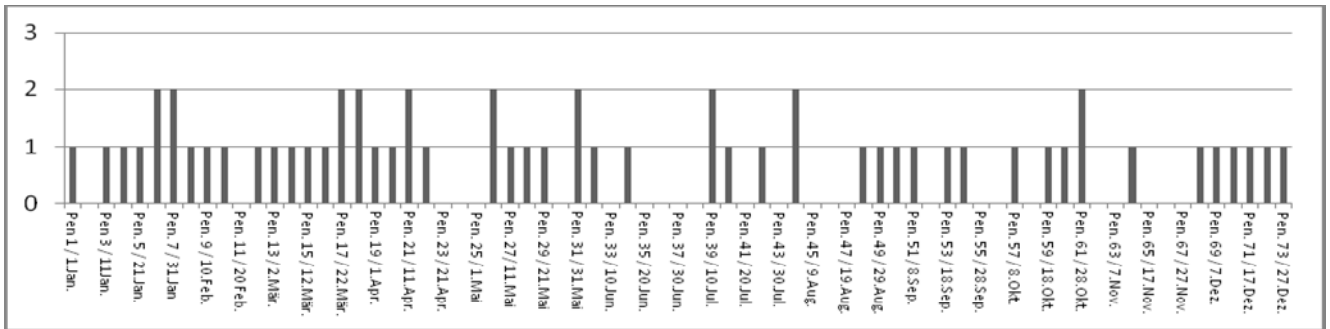




1450 Merlin *Falco columbarius*
20.10. 1 Ex. (P. Roth)

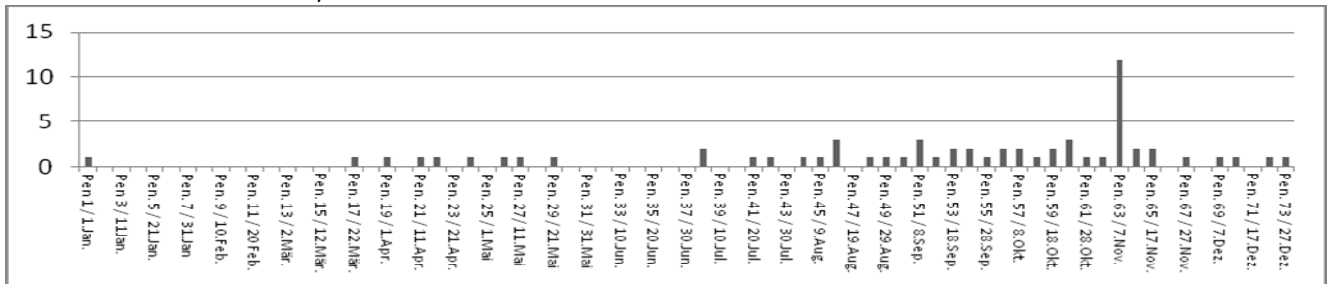
1460 Rotfussfalke *Falco vespertinus*
7.5. / 8.5. je 1 Ex. (R. Baumann, S. Zimmerli)

1480 Turmfalke *Falco tinnunculus*



1640 Kranich *Grus grus*
23.3. 7 Ex. (K.&L. Felix)

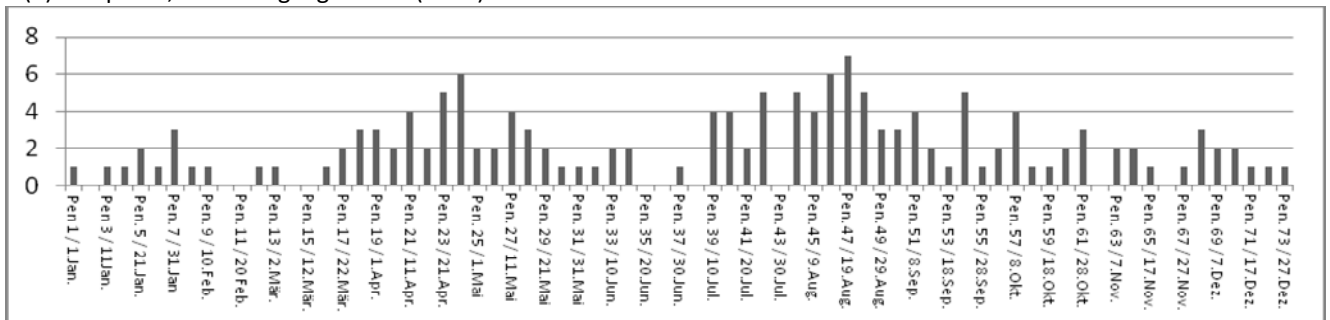
1670 Wasserralle *Rallus aquaticus*



1690 Kleines Sumpfhuhn *Porzana parva*
15.4. 1 Ex. (W. Zanola)

1710 Tüpfelsumpfhuhn *Porzana porzana*
23.3. 1 Ex. (K.&L. Felix)

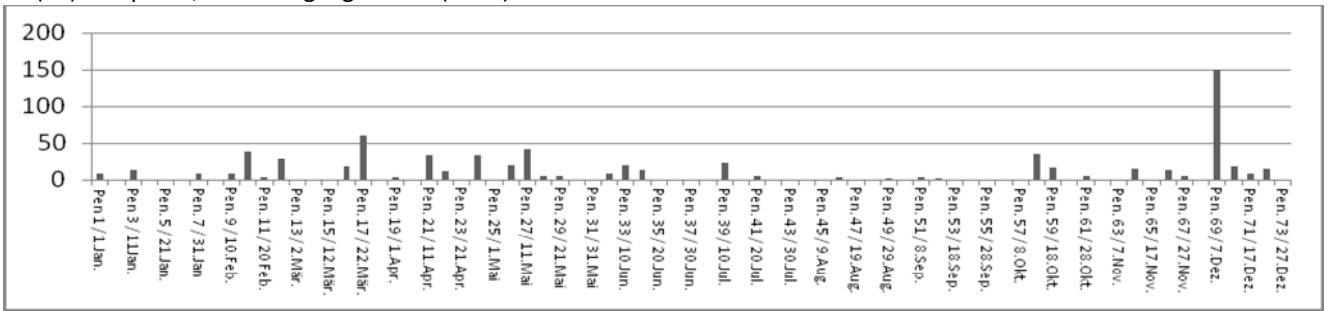
1730 Teichhuhn *Gallinula chloropus*
4 (3) Brutpaare, erste Jungvögel 12.7. (19.7.)





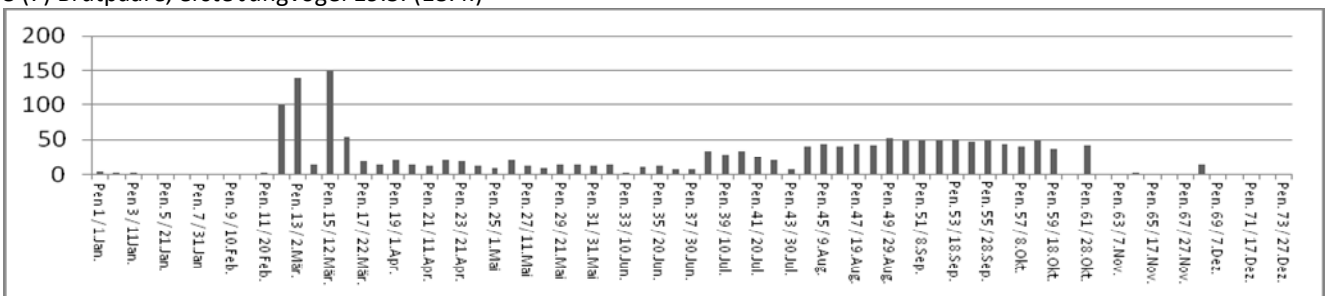
1770 Blässhuhn *Fulica atra*

24 (19) Brutpaare, erste Jungvögel 15.5. (11.5.)



1850 Kiebitz *Vanellus vanellus*

8 (7) Brutpaare, erste Jungvögel 19.5. (18.4.)



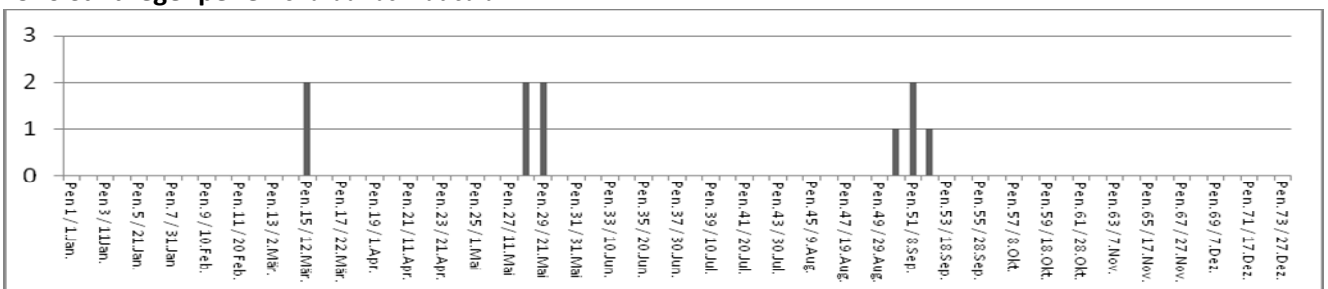
1870 Kiebitzregenpfeifer *Pluvialis squatarola*

11.5. / 14.5. je 1 Ex. (A. Huber)

1880 Goldregenpfeifer *Pluvialis apricaria*

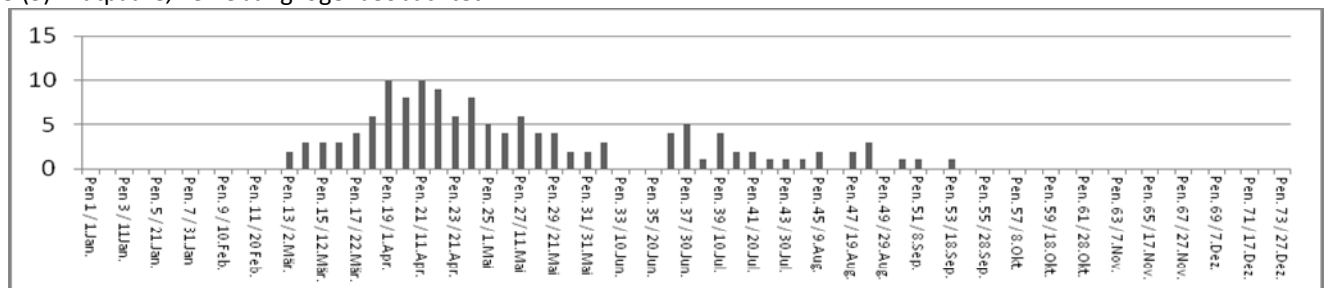
23.3. 9 Ex. / 3.12. 1 Ex. (K.&L. Felix, C. Koller)

1910 Sandregenpfeifer *Charadrius hiaticula*



1920 Flussregenpfeifer *Charadrius dubius*

3 (3) Brutpaare, keine Jungvögel beobachtet



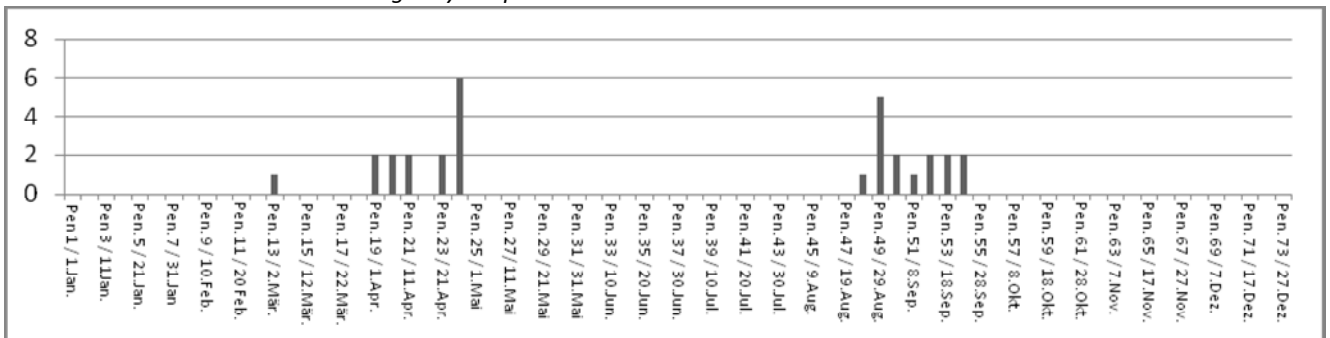


2000 Regenbrachvogel *Numenius phaeopus*
19.4. 1 Ex. (A. Huber, D. Kleiner)

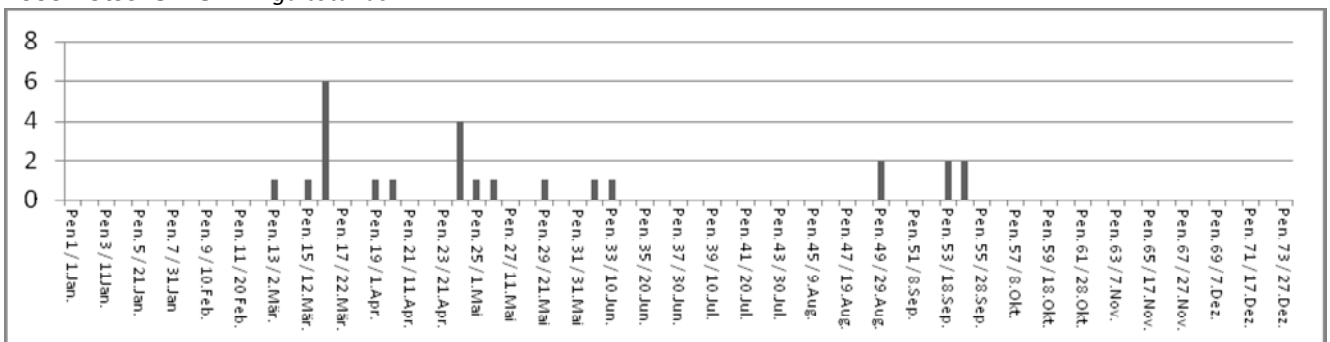
2020 Grosser Brachvogel *Numenius arquata*
27.3. 1 Ex. (P. Roth, T. Stahel, S. Stutz)

2030 Uferschnepfe *Limosa limosa*
28.2. / 1.3. je 1 Ex. (S. Erni, A. Huber, D. Kleiner, K. Koch, P. Roth)

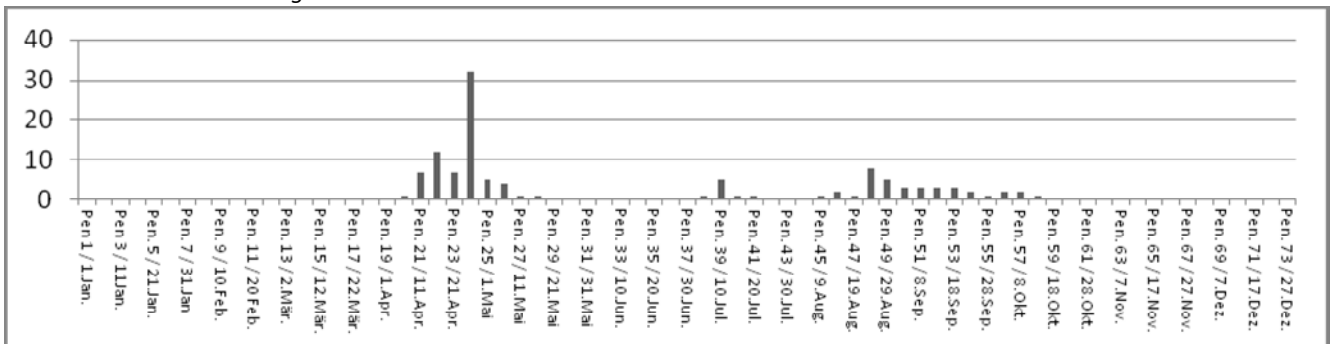
2050 Dunkler Wasserläufer *Tringa erythropus*



2060 Rotschenkel *Tringa totanus*

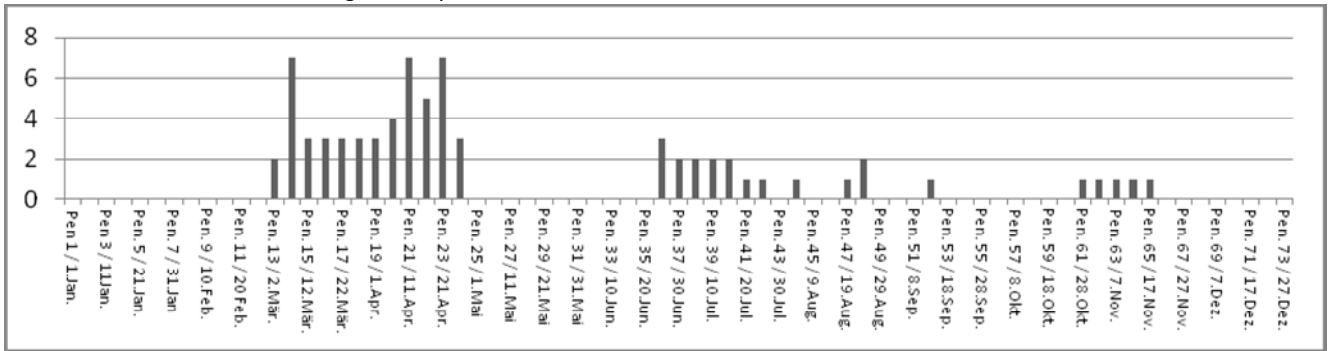


2090 Grünschenkel *Tringa nebularia*

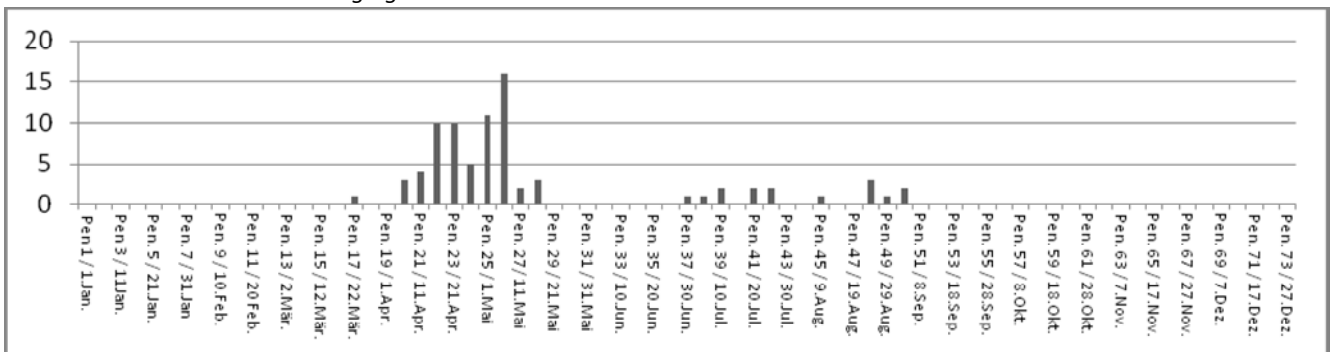




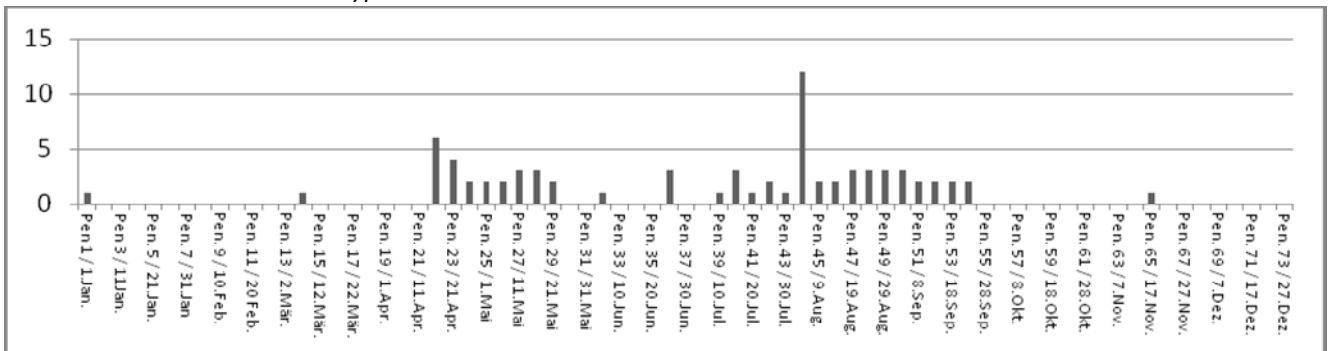
2110 Waldwasserläufer *Tringa ochropus*



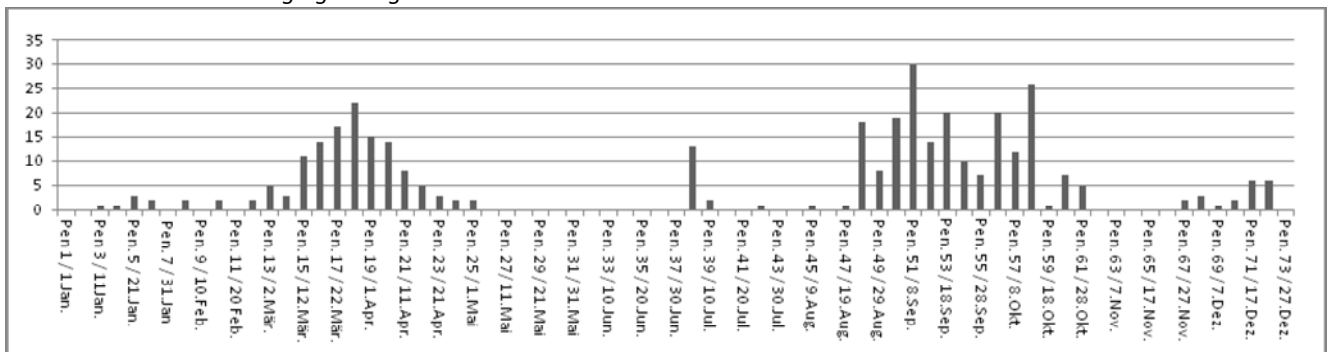
2130 Bruchwasserläufer *Tringa glareola*



2140 Flussuferläufer *Actitis hypoleucos*

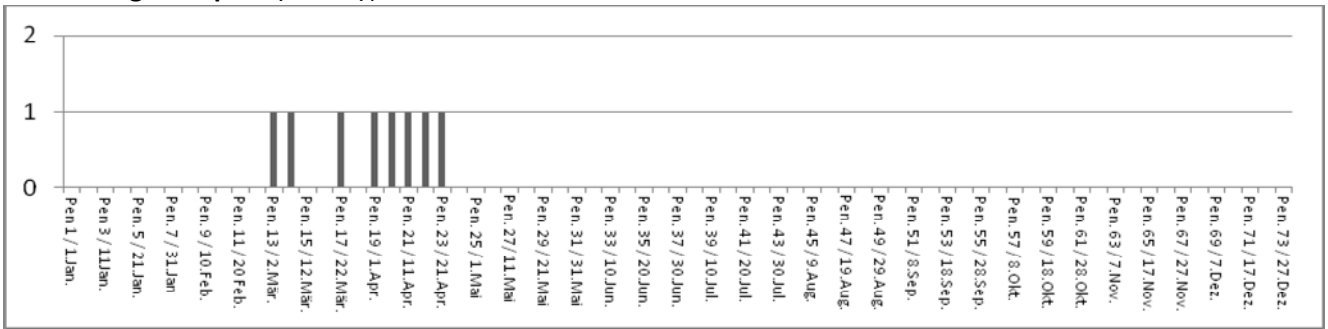


2210 Bekassine *Gallinago gallinago*

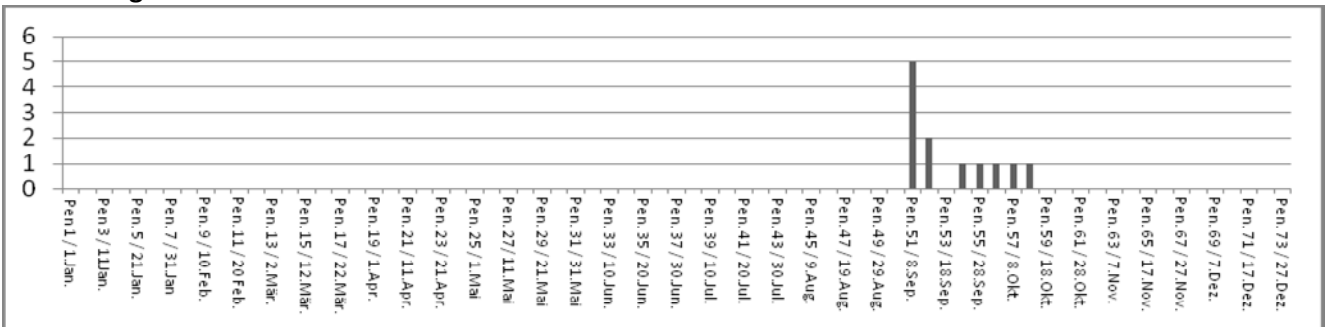




2220 Zwergschnepfe *Lymnocyptes minimus*



2270 Zwergstrandläufer *Calidris minuta*



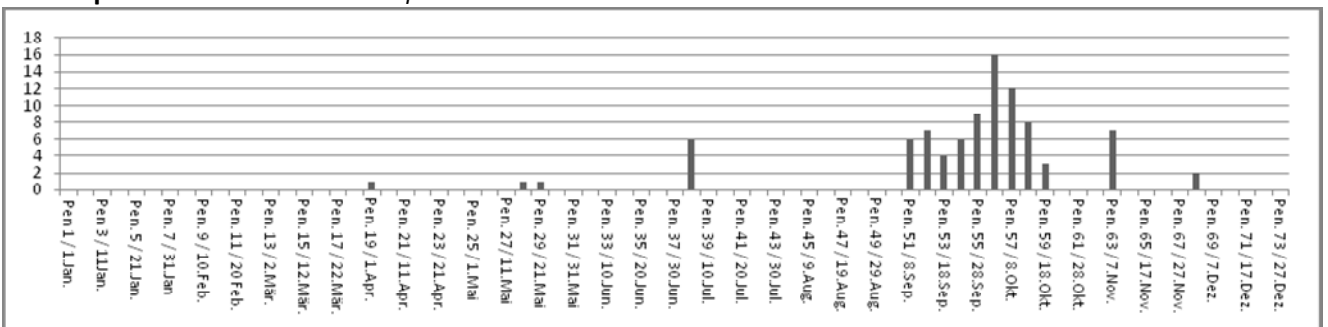
2280 Temminckstrandläufer *Calidris temminckii*

5.5. / 14.5. je 1 Ex. (G. Fischer, A. Huber, P. Roth, G. Vonwil)

2320 Graubruststrandläufer *Calidris melanotos*

2.10. 1 Ex. (D. Kleiner)

2350 Alpenstrandläufer *Calidris alpina*

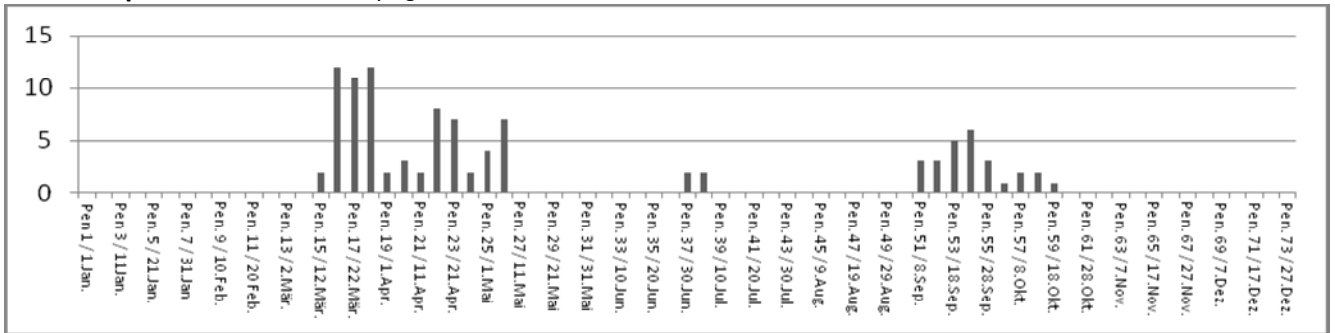


2360 Sichelstrandläufer *Calidris ferruginea*

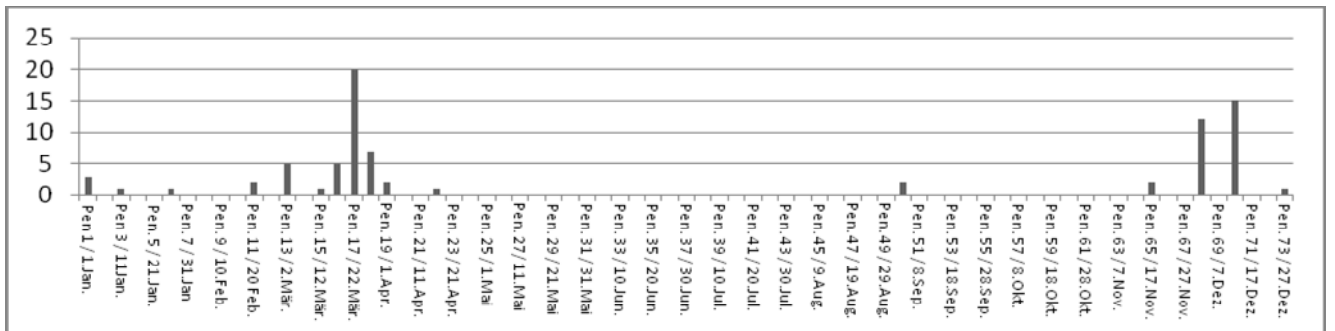
10.9. / 11.9. je 1 Ex. (M. Meier, A. Vogler)



2390 Kampfläufer *Philomachus pugnax*



2550 Sturmmöwe *Larus canus*

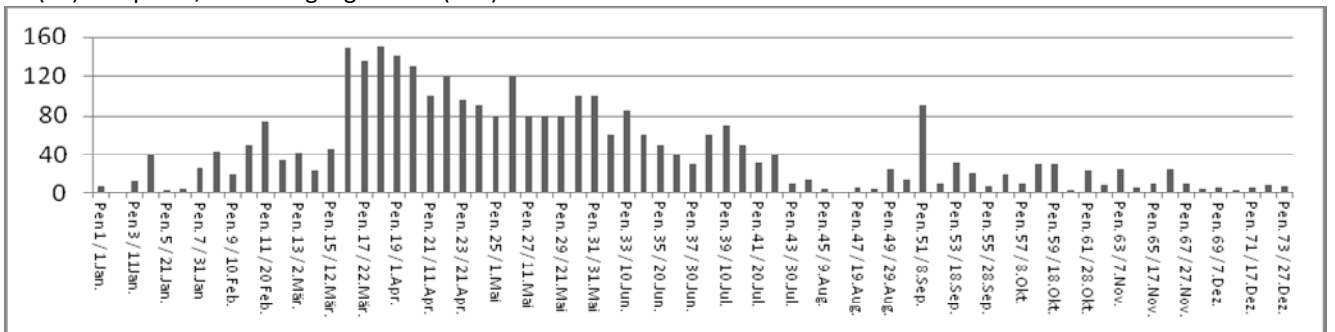


2561 Silbermöwe *Larus argentatus*

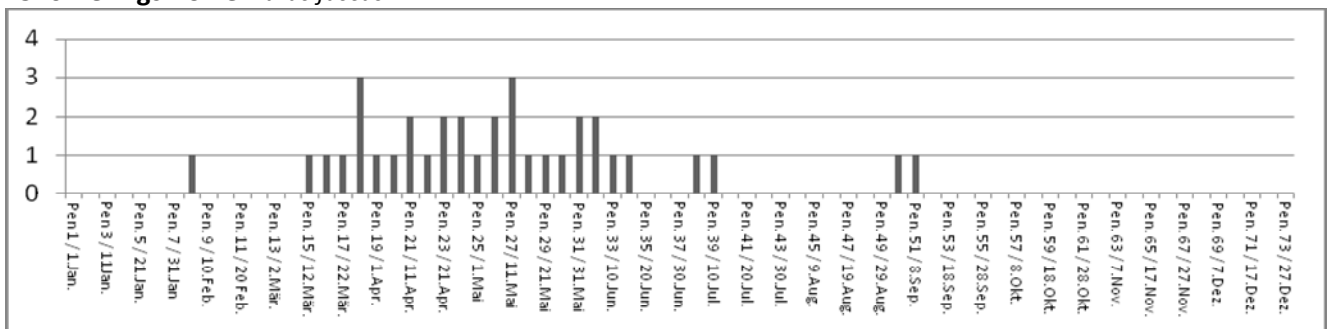
7.2. 1 Ex. (S. Gaar, M. Scussel)

2563 Mittelmeermöwe *Larus michahellis*

42 (35) Brutpaare, erste Jungvögel 27.5. (7.5.)



2570 Heringsmöwe *Larus fuscus*

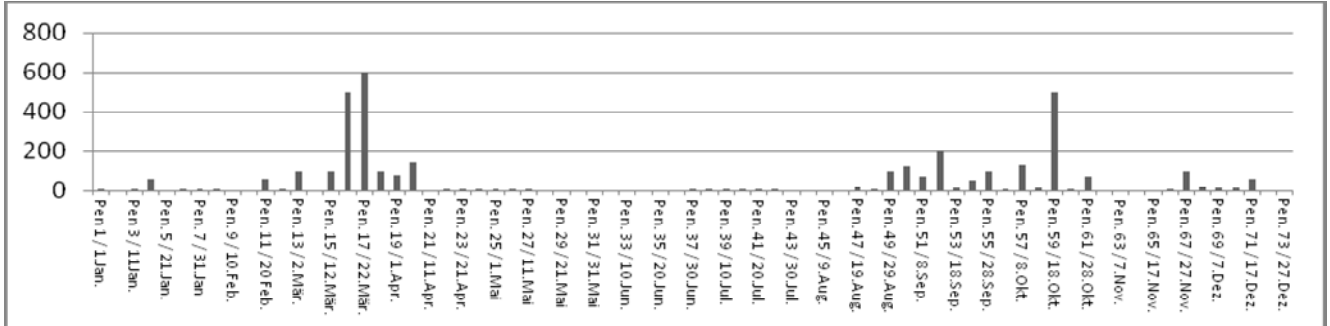




2620 Schwarzkopfmöwe *Larus melanocephalus*

23.3. / 24.3. / 25.3. / 6.5. / 18.11. je 1 Ex. (K.&L. Felix, A. Ingold, F. Liechti, A. Niffeler, P. Roth)

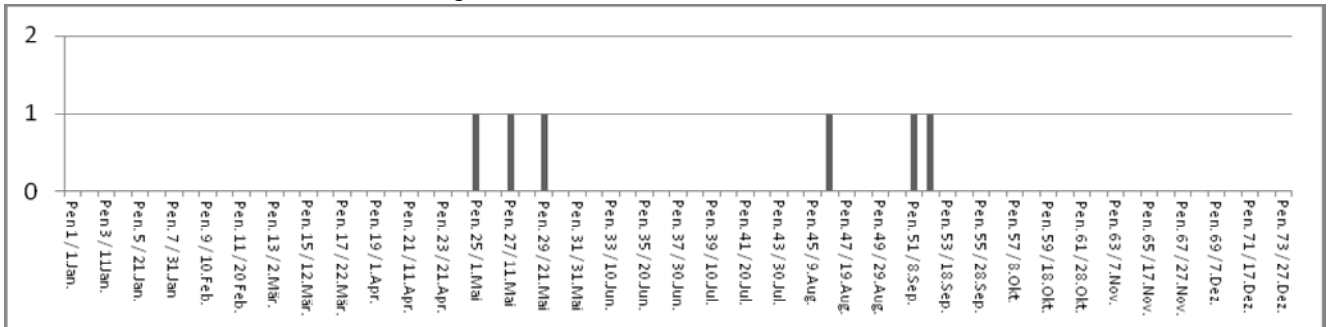
2630 Lachmöwe *Larus ridibundus*



2660 Zwergmöwe *Larus minutus*

7.5. / 8.5. / 14.9. je 1 Ex. (A. Huber, A. Ingold)

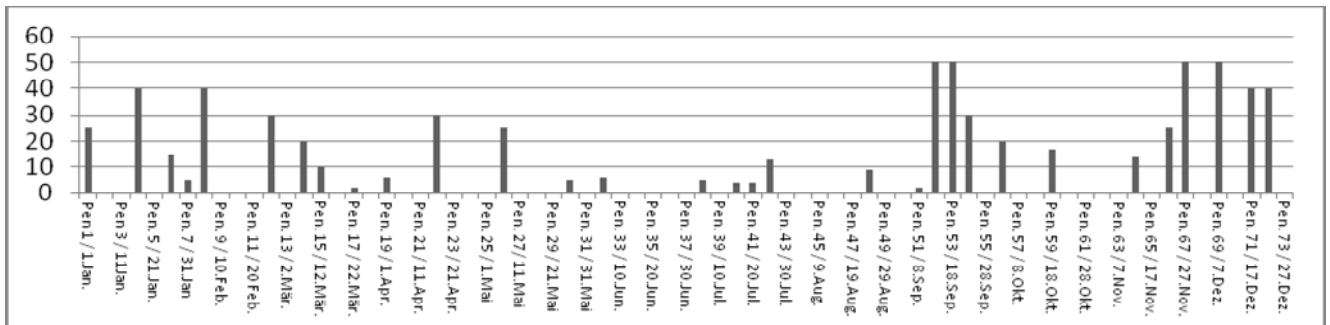
2720 Trauerseeschwalbe *Chlidonias niger*



2750 Flusseeeschwalbe *Sterna hirundo*

11.7. 1 Ex. (G. Fischer, P. Mächler, P. Roth)

2971 Strassentaube *Columba domestica*



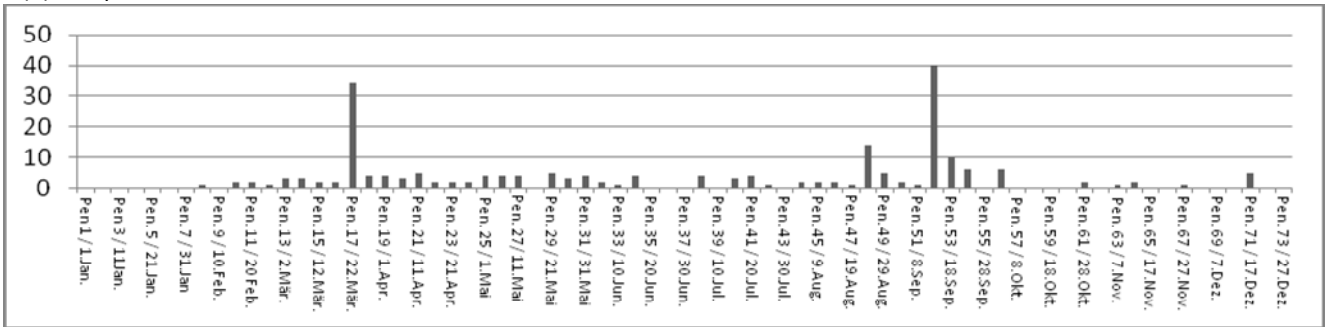
2980 Hohлтаube *Columba oenas*

23.3. 8 Ex. / 27.9. 1 Ex. (S. Erni, K.&L. Felix)



2990 Ringeltaube *Columba palumbus*

1 (1) Brutpaar



3000 Turteltaube *Streptopelia turtur*

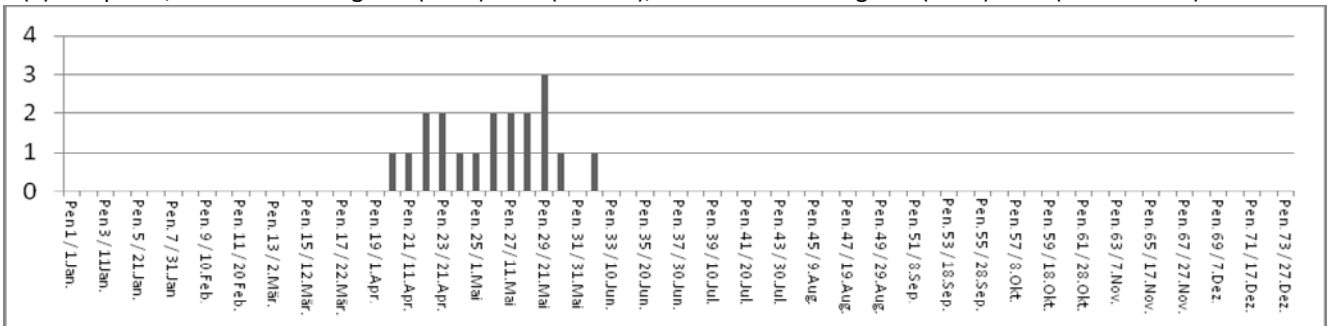
24.4. beobachtet, Meldung ohne Angabe der Anzahl. (D. Crinari)

3020 Türkentaube *Streptopelia decaocto*

18.7. 1 Ex. (H. Meier, M. Meier)

3040 Kuckuck *Cuculus canorus*

2 (1) Brutpaare, Erstbeobachtung 8.4. (13.4.) 1 Ex. (K. Koch), letzte Beobachtung 6.6. (10.9.) 1 Ex. (R. Baumann)



3070 Schleiereule *Tyto alba*

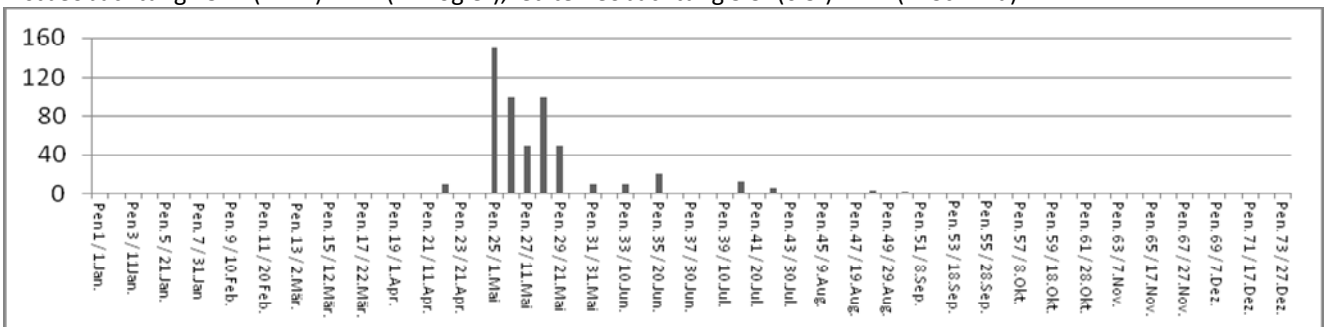
27.9. 1 Ex. (P. Roth)

3260 Alpensegler *Apus melba*

14.5. 1 Ex. (G. Vonwil)

3270 Mauersegler *Apus apus*

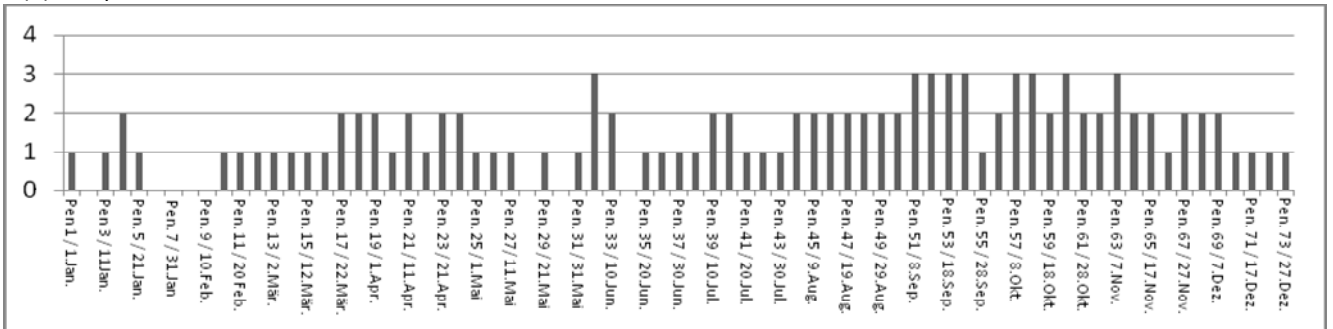
Erstbeobachtung 15.4. (17.4.) 1 Ex. (A. Vogler), letzte Beobachtung 5.9. (6.9.) 2 Ex. (P. Schmid)





3320 Eisvogel *Alcedo atthis*

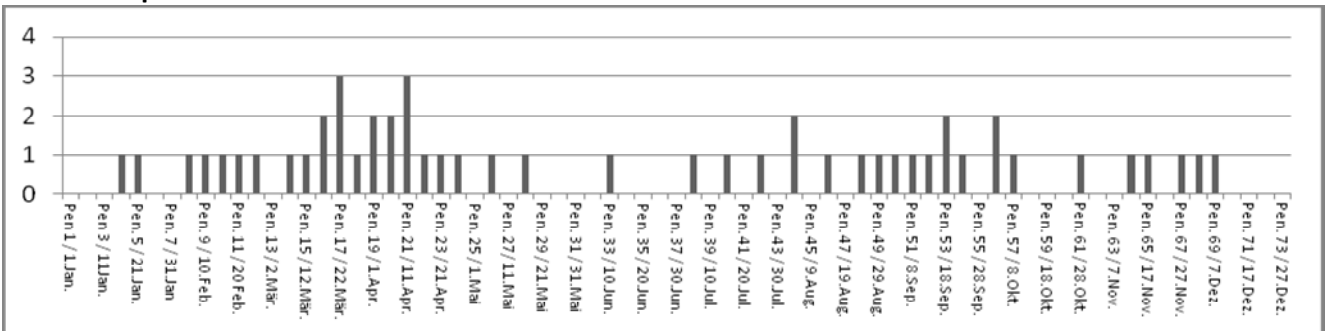
1 (1) Brutpaar



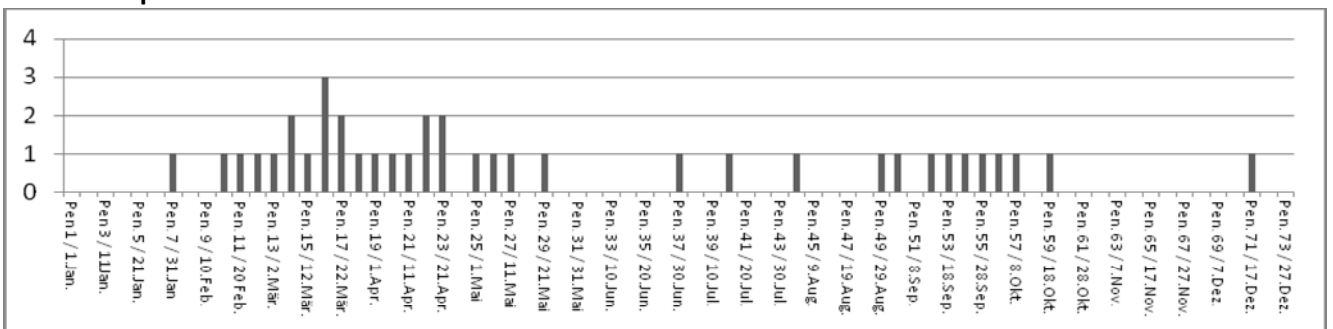
3370 Wendehals *Jynx torquilla*

23.3. / 20.4. je 1 Ex. (A. Ducrey, K.&L. Felix)

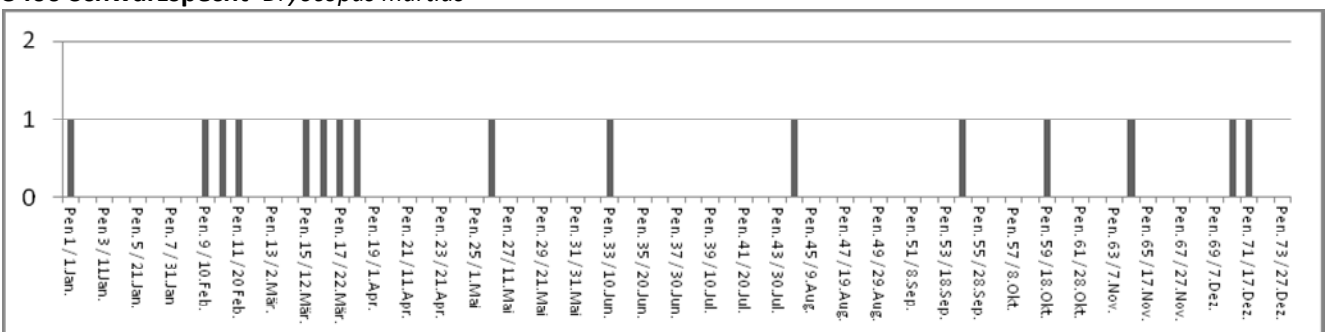
3380 Grünspecht *Picus viridis*



3390 Grauspecht *Picus canus*



3400 Schwarzspecht *Dryocopus martius*



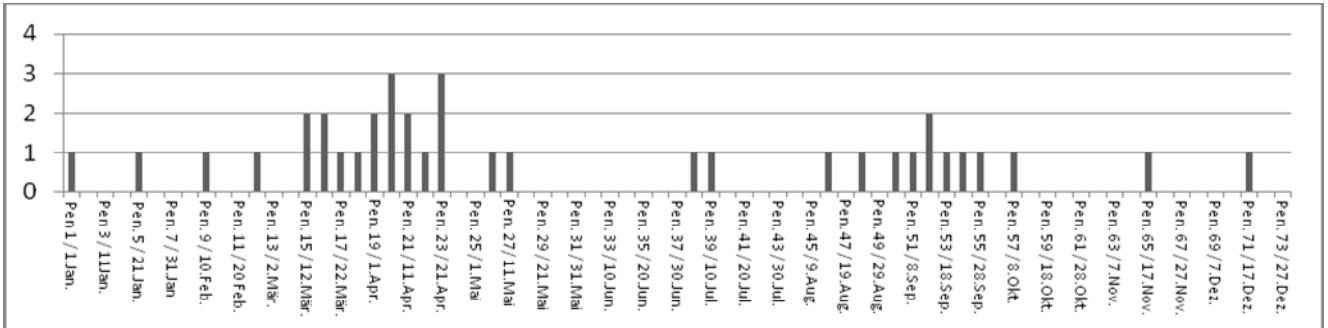


3410 Buntspecht *Dendrocopos major*

1 (1) Brutpaar

3450 Kleinspecht *Dendrocopos minor*

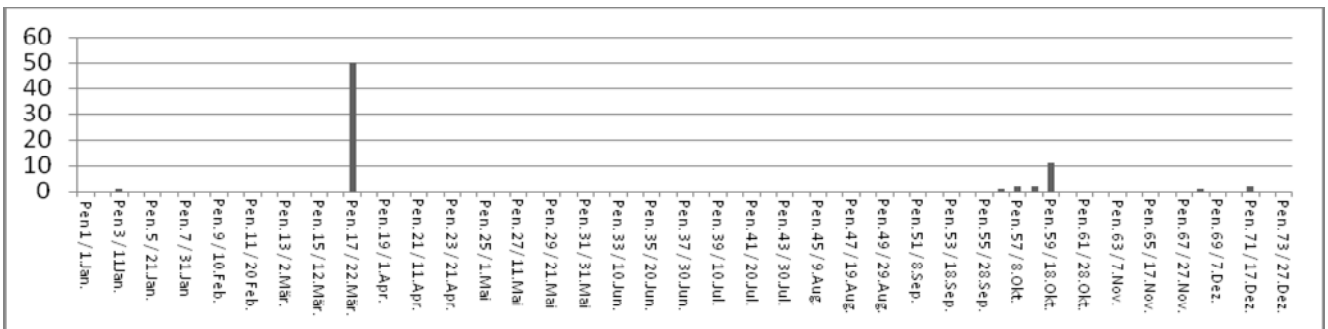
1 (0) Brutpaar



3560 Heidelerche *Lullula arborea*

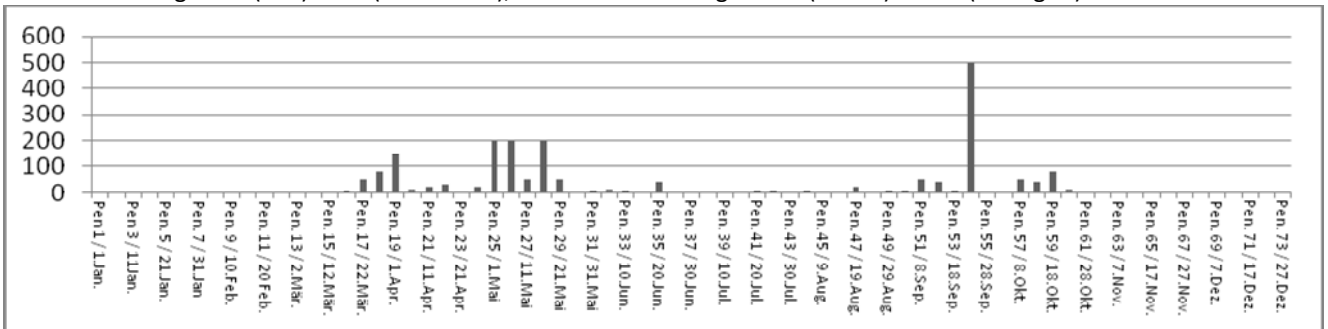
23.3. 6 Ex. (K.&L. Felix)

3570 Feldlerche *Alauda arvensis*



3610 Rauchschwalbe *Hirundo rustica*

Erstbeobachtung 20.3. (9.3.) 3 Ex. (P. Mächler), letzte Beobachtung 24.10. (20.10.) 10 Ex. (A. Vogler)



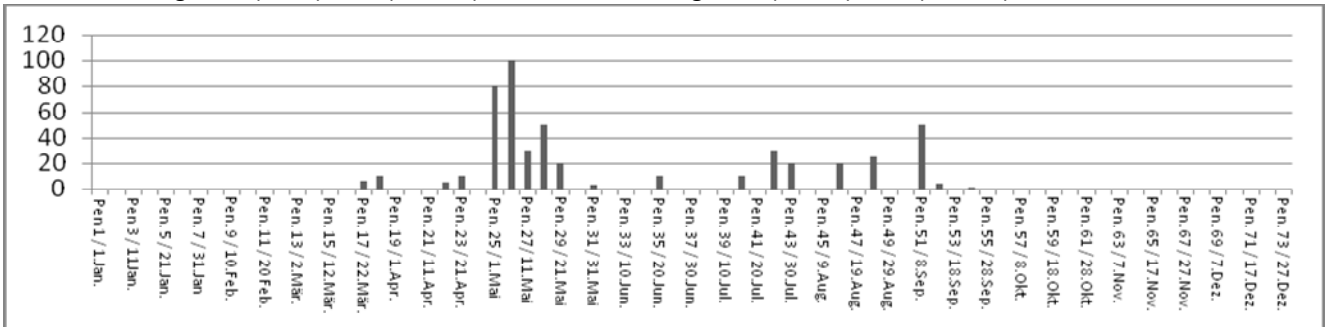
3630 Felsenschwalbe *Ptyonoprogne rupestris*

23.3. 2 Ex. (K.&L. Felix)



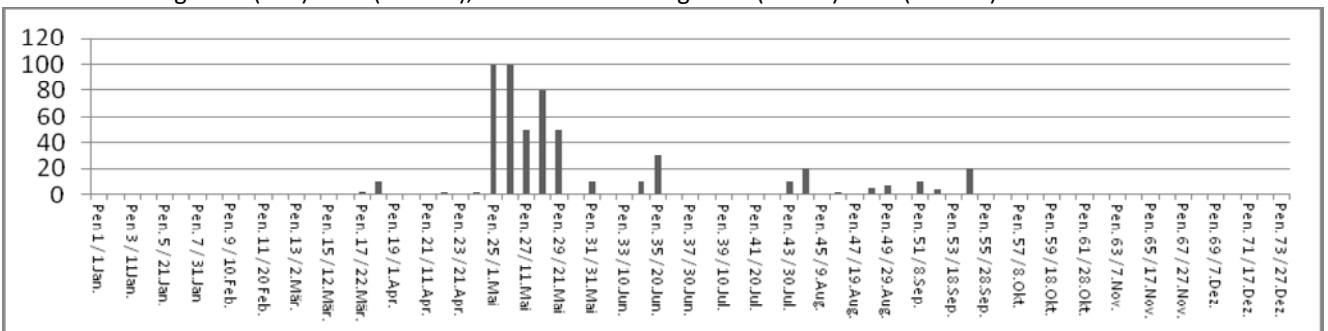
3640 Mehlschwalbe *Delichon urbica*

Erstbeobachtung 26.3. (28.3.) 6 Ex. (P. Roth), letzte Beobachtung 27.9. (14.10.) 1 Ex. (P. Roth)



3650 Uferschwalbe *Riparia riparia*

Erstbeobachtung 26.3. (9.3.) 3 Ex. (P. Roth), letzte Beobachtung 28.9. (13.10.) 1 Ex. (P. Roth)



3660 Pirol *Oriolus oriolus*

Erstbeobachtung 1.5. 1 Ex. (A. Huber, W. Oberhänsli), letzte Beobachtung 2.9. 1 Ex. (B. Blaser)

3670 Kolkkrabe *Corvus corax*

23.3. / 1.12. max. je 2 Ex. (K.&L. Felix, A. Huber)

3680 Rabenkrähe *Corvus corone*

5 (8) Brutpaare, 23.3. max. 80 Ex. (K.&L. Felix)

3700 Saatkrähe *Corvus frugilegus*

22.2. 4 Ex. / 19.10. 6 Ex. (G. Fischer, P. Roth)

3710 Dohle *Corvus monedula*

17.2. max. 26 Ex. (A. Ingold)

3720 Elster *Pica pica*

1 (1) Brutpaar, 16.4. / 4.12. max. je 4 Ex. (P. Schmid, A. Vogler)

3750 Eichelhäher *Garrulus glandarius*

20.9. max. 20 Ex. (G. Fischer)



3790 Kohlmeise *Parus major*
10 (7) Brutpaare, 23.3. max. 23 Ex. (K.&L. Felix)

3800 Blaumeise *Parus caeruleus*
7 (7) Brutpaare, 23.3. max. 16 Ex. (K.&L. Felix)

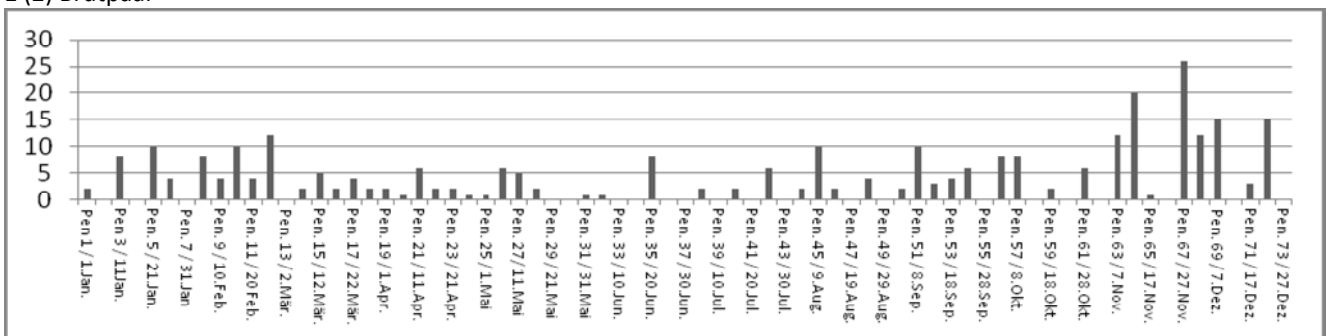
3820 Tannenmeise *Parus ater*
21.9. max. 5 Ex. (P. Roth)

3830 Haubenmeise *Parus cristatus*
7.2. / 23.3. je 1 Ex. (K.&L. Felix, S. Gaar)

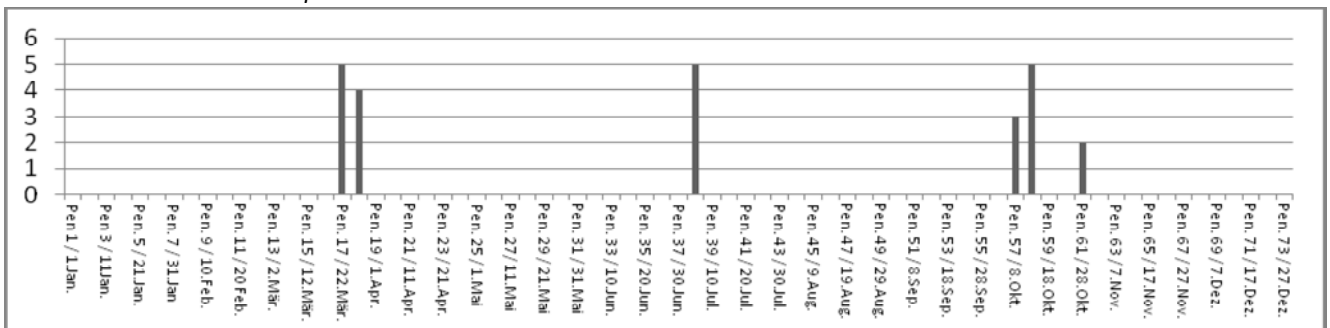
3860 Sumpfmeise *Parus palustris*
3 (2) Brutpaare, 23.3. max. 10 Ex. (K.&L. Felix)

3870 Mönchsmeise *Parus montanus*
2.9. max. 5 Ex. (B. Blaser)

3880 Schwanzmeise *Aegithalos caudatus*
1 (2) Brutpaar



3890 Beutelmeise *Remiz pendulinus*



3910 Kleiber *Sitta europaea*
3 (1) Brutpaare, 23.3. max. 15 Ex. (K.&L. Felix)



3940 Waldbaumläufer *Certhia familiaris*
31.1. / 31.10. je 1 Ex. (A. Huber, P. Schmid)

3950 Gartenbaumläufer *Certhia brachydactyla*
2 (2) Brutpaare, 23.3. max. 5 Ex. (K.&L. Felix)

3970 Wasseramsel *Cinclus cinclus*
8.8. 1 Ex. (A. Huber)

3980 Zaunkönig *Troglodytes troglodytes*
4 (2) Brutpaare, 23.3. max. 7 Ex. (K.&L. Felix)

4000 Rotkehlchen *Erithacus rubecula*
2 (3) Brutpaare, 23.3. max 14 Ex. (K.&L. Felix)

4020 Nachtigall *Luscinia megarhynchos*
10.5. max. 3 Ex. (W. Schönenberger)

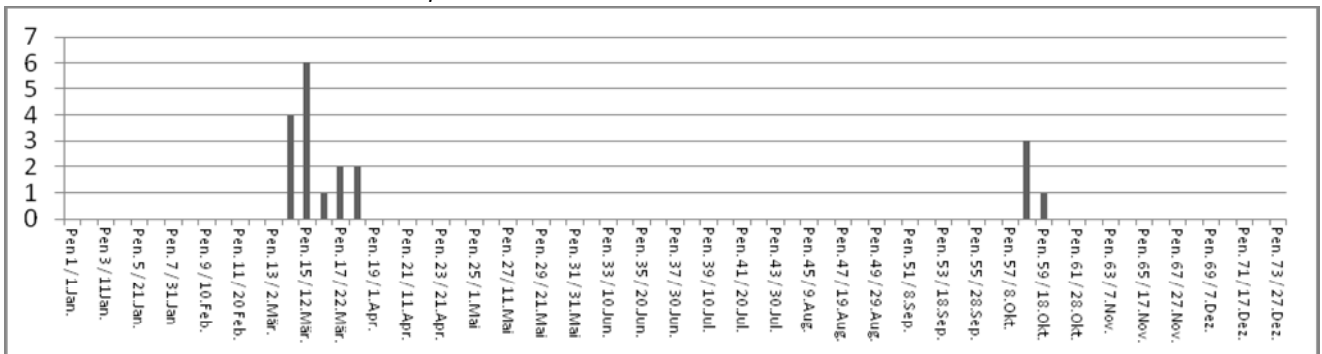
4040 Blaukehlchen *Luscinia svecica*
23.3. / 15.4. je 2 Ex. (K.&L. Felix, W. Zanola)

4060 Hausrotschwanz *Phoenicurus ochruros*
27.3. / 1.4. max. je 4 Ex. (G. Fischer, A2. Weiss)

4070 Gartenrotschwanz *Phoenicurus phoenicurus*
15.4. / 22.4. max. je 2 Ex. (D. Kleiner, A. Vogler)

4090 Braunkehlchen *Saxicola rubetra*
2.5. / 7.5. max. je 5 Ex. (P. Mächler, P. Roth)

4100 Schwarzkehlchen *Saxicola torquata*



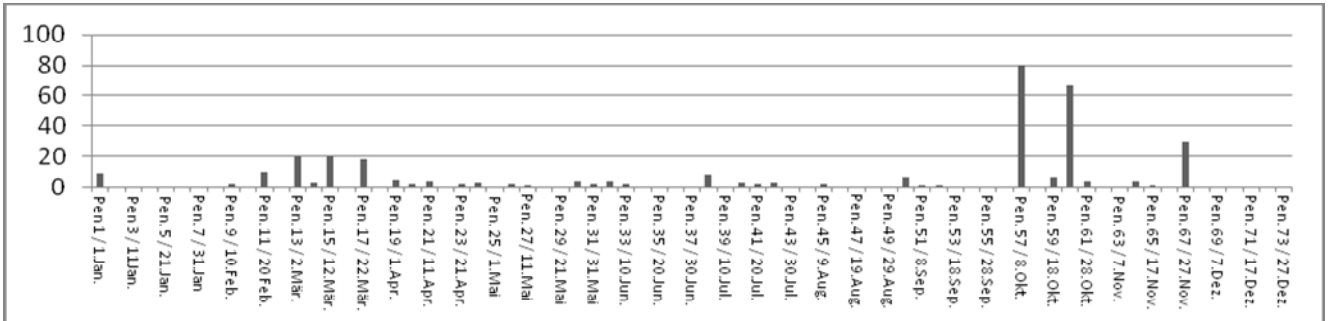
4120 Steinschmätzer *Oenanthe oenanthe*
23.3. 1 Ex. (K.&L. Felix)



4240 Amsel *Turdus merula*

11 (15) Brutpaare, 23.3. max. 28 Ex. (K.&L. Felix)

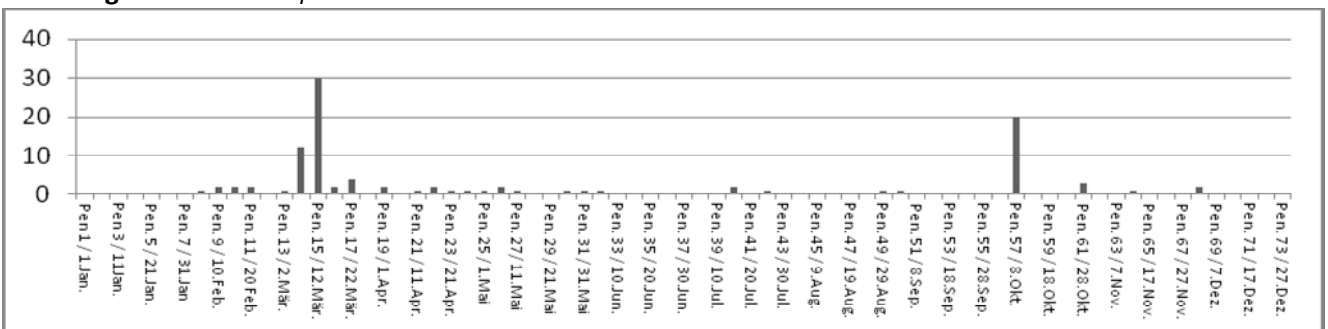
4290 Wachholderdrossel *Turdus pilaris*



4300 Rotdrossel *Turdus iliacus*

12.3. max. 6 Ex. (P. Roth)

4310 Singdrossel *Turdus philomelos*



4320 Misteldrossel *Turdus viscivorus*

8.3. / 13.3. max. je 8 Ex. (A. Vogler)

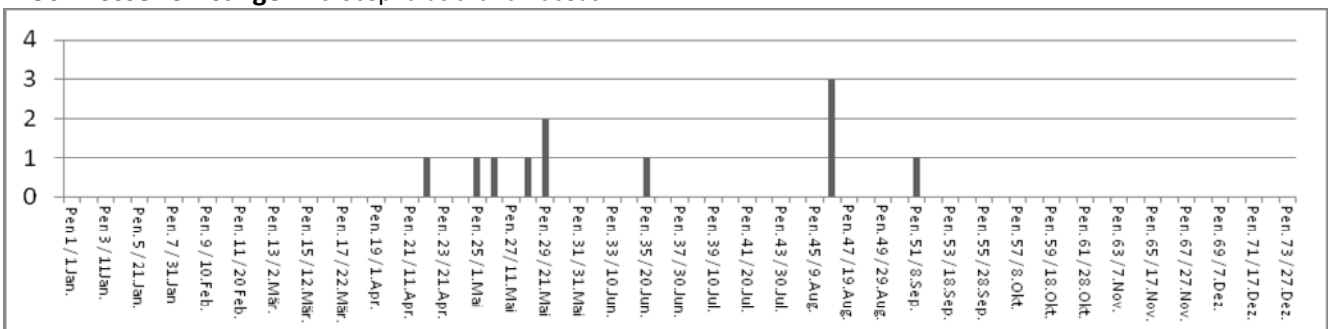
4390 Feldschwirl *Locustella naevia*

2 Brutpaare, 8.5. max. je 2 Ex. (D. Kleiner, S. Zimmerli)

4430 Rohrschwirl *Locustella luscinioides*

7.5. max. 2 Ex. (R. Baumann)

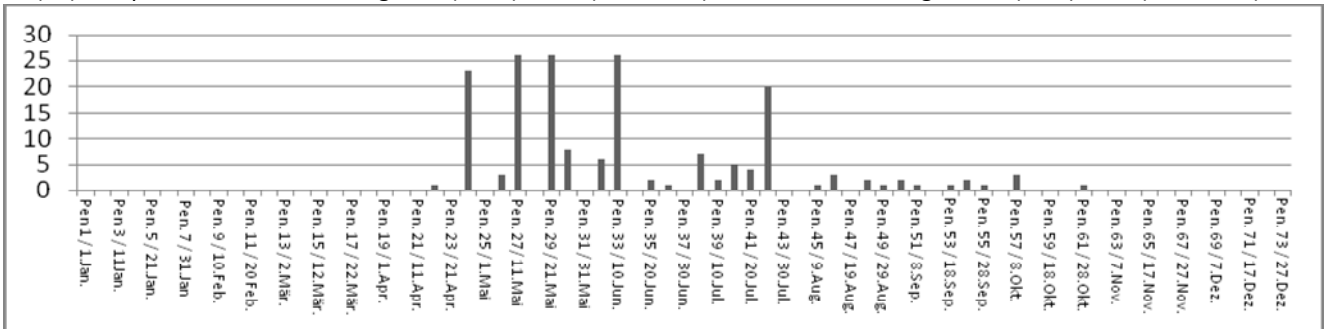
4450 Drosselrohrsänger *Acrocephalus arundinaceus*





4460 Teichrohrsänger *Acrocephalus scirpaceus*

52 (52) Brutpaare, Erstbeobachtung 19.4. (13.4.) 1 Ex. (D. Kleiner), letzte Beobachtung 31.10. (6.10) 1 Ex. (P. Schmid)



4470 Sumpfrohrsänger *Acrocephalus palustris*

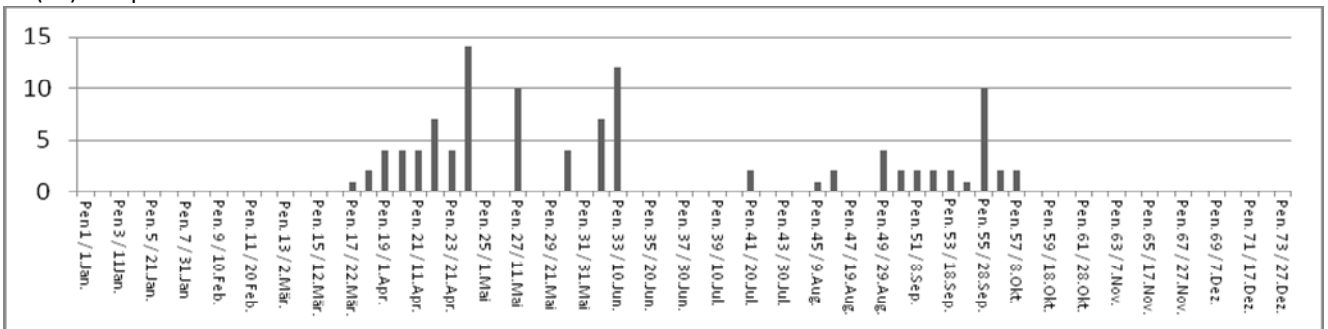
2 (6) Brutpaare, Erstbeobachtung 7.5. (2.5.) 2 Ex. (R. Baumann), letzte Beobachtung 16.7. (6.9.) 1 Ex. (R. Baumann)

4500 Schilfrohrsänger *Acrocephalus schoenobaenus*

2.4 bis 7.5. 1 Ex. (Div. Beobachter)

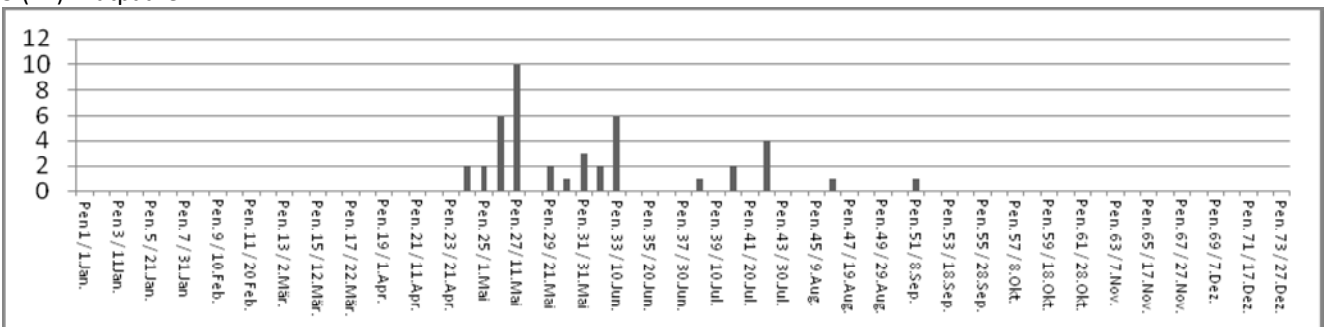
4570 Mönchsgrasmücke *Sylvia atricapilla*

15 (17) Brutpaare



4600 Gartengrasmücke *Sylvia borin*

9 (11) Brutpaare

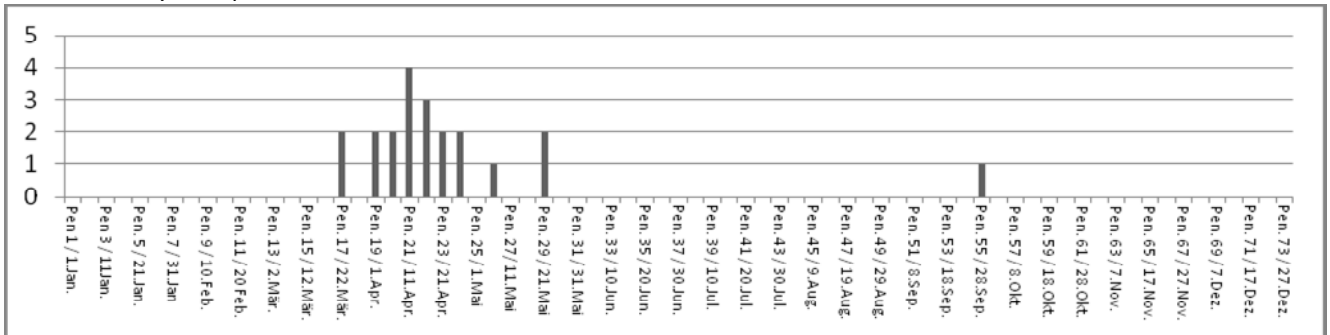


4610 Dorngrasmücke *Sylvia communis*

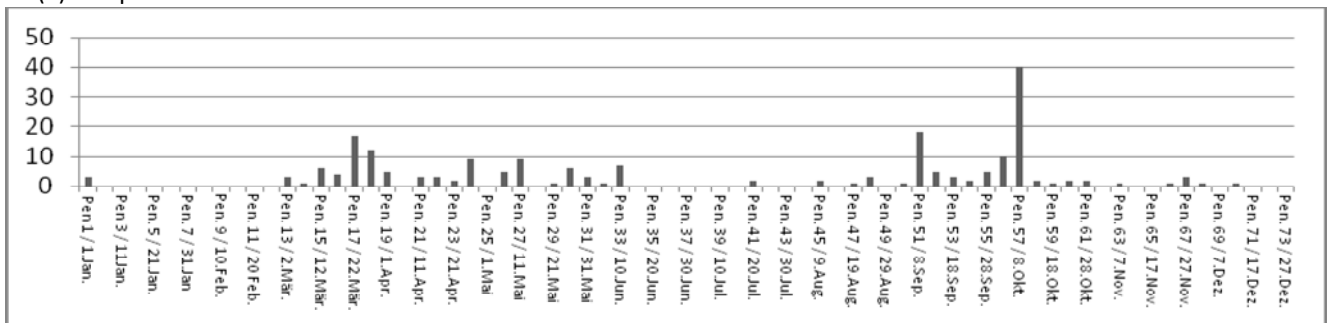
26.4. / 28.9. je 1 Ex. (G. Fischer, P. Roth)

4620 Klappergrasmücke *Sylvia curruca*

Erstbeobachtung 9.4. (2.4.) 1 Ex. (G. Fischer), letzte Beobachtung 10.9. (24.9.) 1 Ex. (A. Huber)

**4720 Fitis** *Phylloscopus trochilus***4730 Zilpzalp** *Phylloscopus collybita*

10 (8) Brutpaare

**4750 Waldlaubsänger** *Phylloscopus sibilatrix*

1.4. 1 Ex. (D. Kleiner)

4820 Wintergoldhähnchen *Regulus regulus*

20.2. / 24.3. / 1.12. je 1 Ex. (G. Fischer, A. Huber, A. Ingold)

4830 Sommergoldhähnchen *Regulus ignicapillus*

14.2. / 23.3. / 31.3. je 1 Ex. (K.&L. Felix, A. Ingold, A2. Weiss)

4840 Grauschnäpper *Muscicapa striata*

3 Brutpaare, 10.6. / 24.8. / 14.9. max. je 3 Ex. (B. Blaser, A. Huber, S. Trinkler)

4860 Trauerschnäpper *Ficedula hypoleuca*

14.9. max. 4 Ex. (S. Trinkler)

4930 Wiesenpieper *Anthus pratensis*

2.3. max. 20 Ex. (G. Fischer, S. Trinkler)

4970 Baumpieper *Anthus trivialis*

16.4. / 19.9. je 1 Ex. (A. Huber, P. Roth)

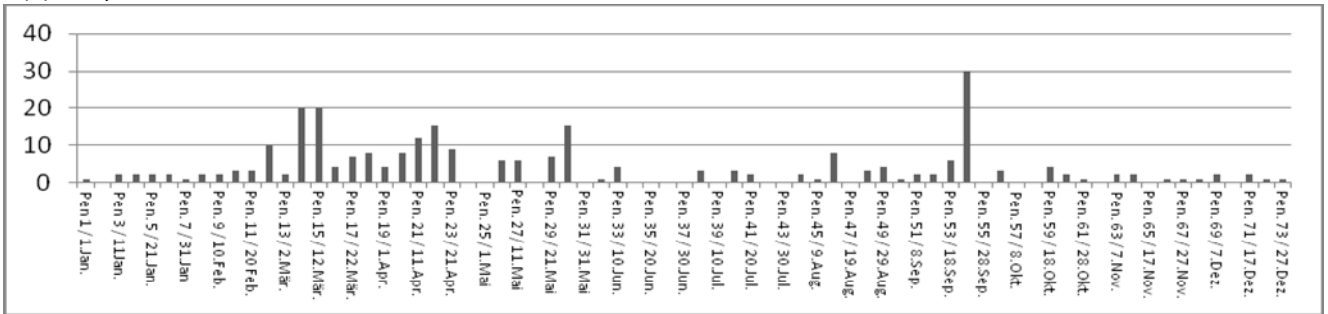
5000 Bergpieper *Anthus spinoletta*

26.10. max. 21 Ex. (A. Ingold)



5030 Bachstelze *Motacilla alba*

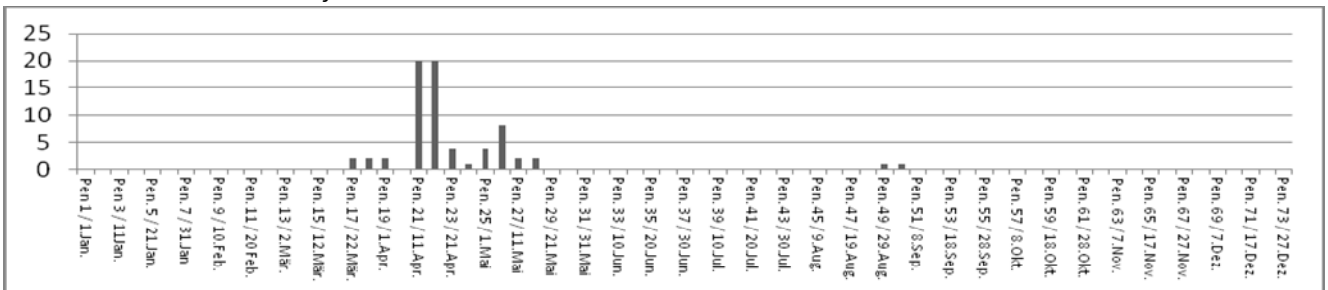
6 (7) Brutpaare



5050 Bergstelze *Motacilla cinerea*

4.2. / 14.2. / 23.3. / 5.9. / 20.9. max. je 2 Ex. (B. Blaser, K.&L. Felix, G. Fischer, A. Vogler, A2. Weiss)

5060 Schafstelze *Motacilla flava*



5063 Schafstelze *M. f. thunbergi*

20.4. / 16.5. je 1 Ex. / 5.5. 2 Ex. (A. Ducrey, G. Fischer, A. Huber, C. Koller)

5160 Neuntöter *Lanius collurio*

10.5. / 7.8. je 1 Ex. (W. Schönenberger, B. Walser, W. Zanola)

5180 Star *Sturnus vulgaris*

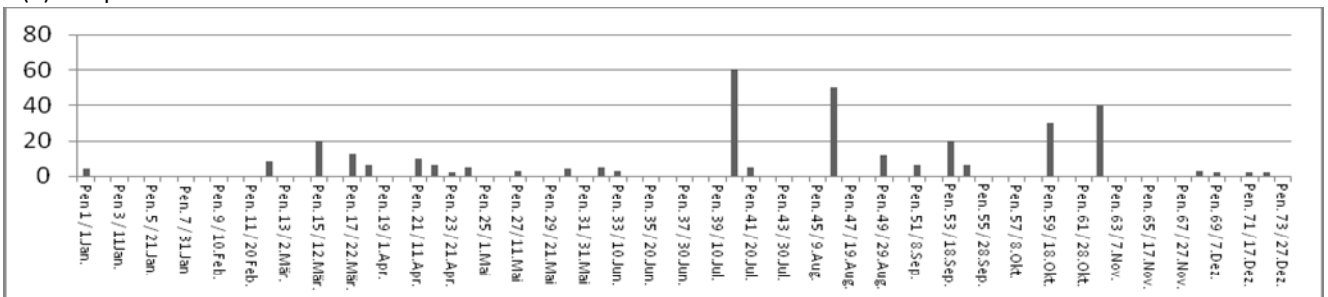
3 (2) Brutpaare, 14.8. max. 3000 Ex. (A. Vogler)

5250 Haussperling *Passer domesticus*

21.9. max. 8 Ex. (P. Roth)

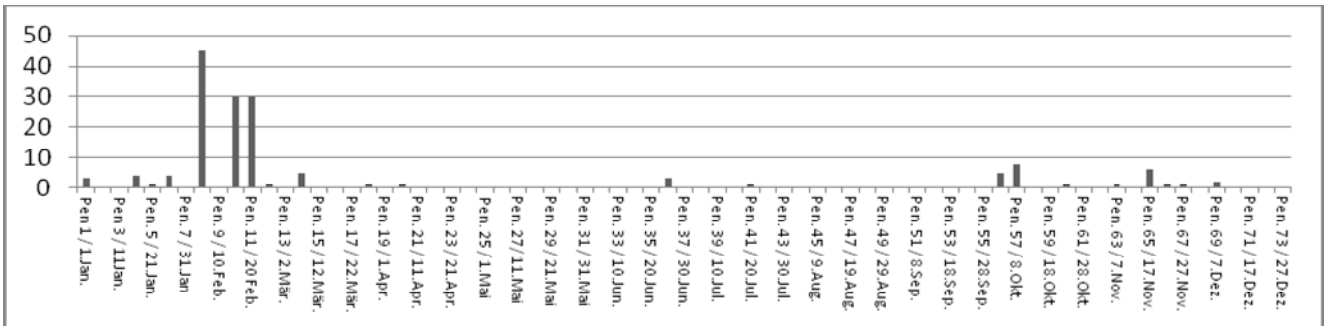
5280 Feldsperling *Passer montanus*

5 (7) Brutpaare





5320 Kernbeisser *Coccothraustes coccothraustes*

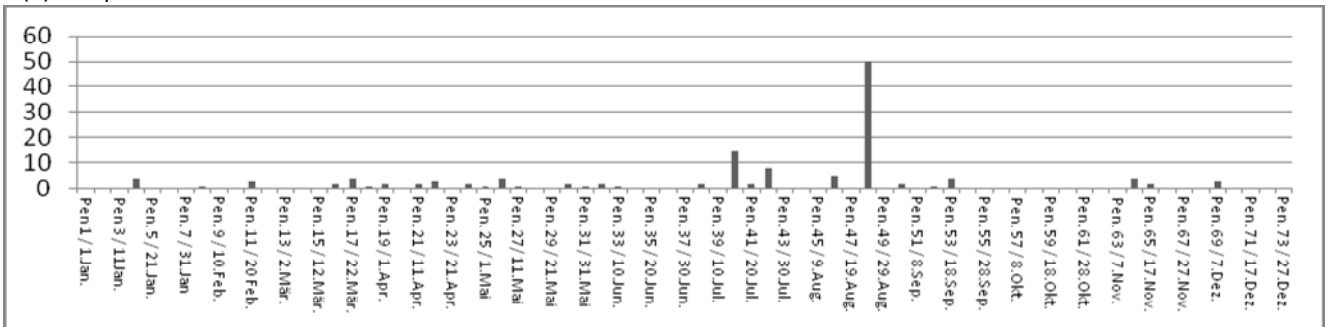


5330 Grünfink *Carduelis chloris*

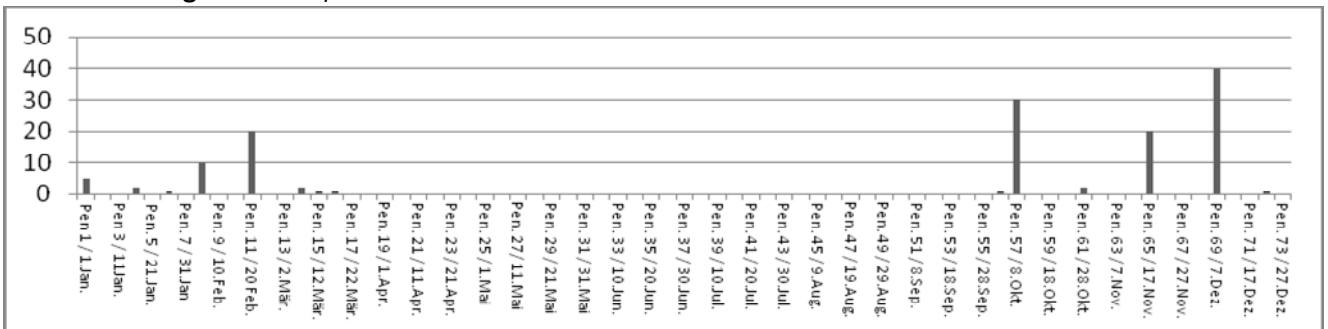
5 (5) Brutpaare, 23.3. max. 16 Ex. (K.&L. Felix)

5350 Distelfink *Carduelis carduelis*

1 (2) Brutpaar



5360 Erlenzeisig *Carduelis spinus*



5370 Hänfling *Carduelis cannabina*

23.3. / 1.12. max. je 4 Ex. (K.&L. Felix, G. Fischer)

5390 Alpenbirkenzeisig *C.f. cabaret*

10.10. 1 Ex. (A. Vogler)

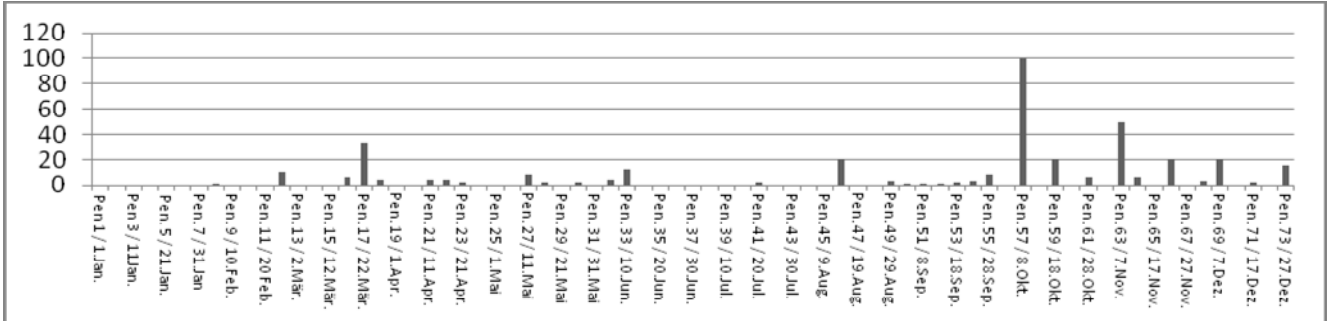
5460 Girlitz *Serinus serinus*

23.3. / 8.4. max. je 3 Ex. (K.&L. Felix, A. Vogler)



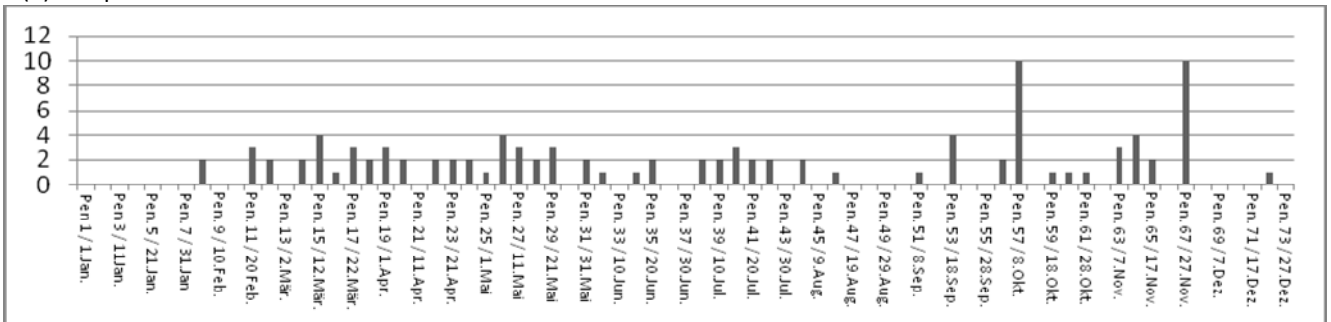
5520 Fichtenkreuzschnabel *Loxia curvirostra*
12.1. 2 Ex. (C. Koller)

5550 Buchfink *Fringilla coelebs*
17 (17) Brutpaare

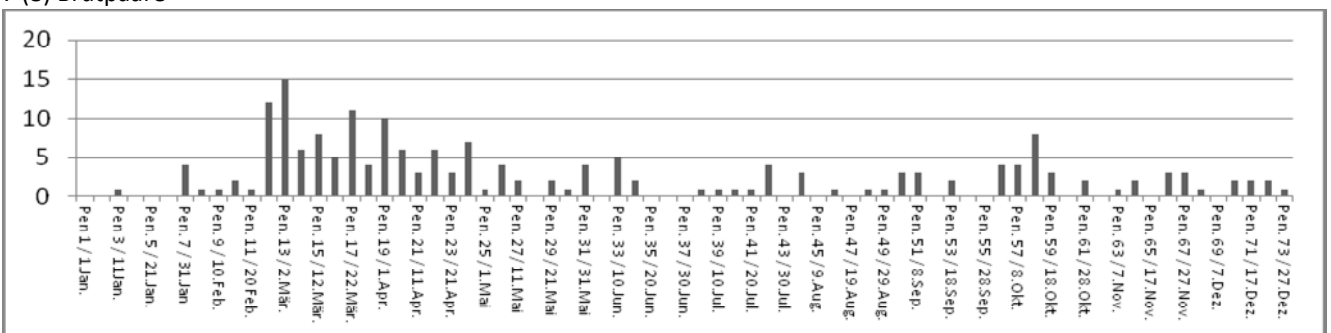


5560 Bergfink *Fringilla montifringilla*
6.2. max. 1000 Ex. (A. Vogler)

5580 Goldammer *Emberiza citrinella*
3 (5) Brutpaare



5740 Rohrammer *Emberiza schoeniclus*
7 (8) Brutpaare





Weitere interessante Beobachtungen aus der Reusebene

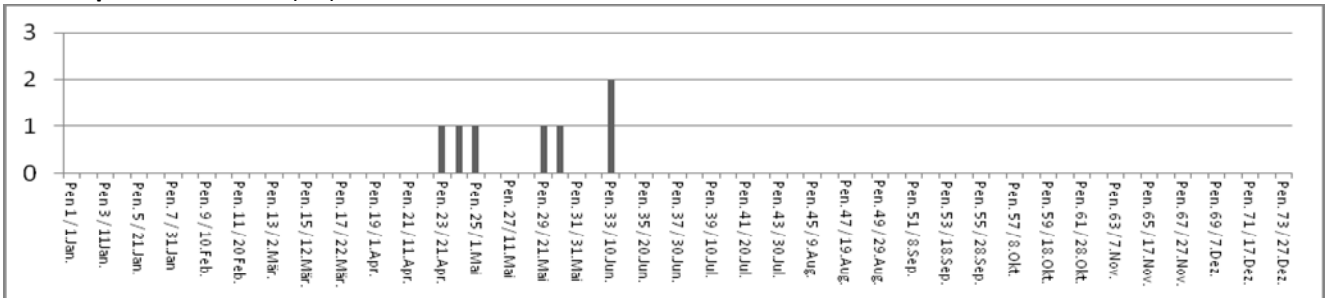
70 Schwarzhalstaucher *Podiceps nigricollis*

17.8. / 21.8. / 1.9. je 1 Ex. (A. Capol, A. Huber, T. Vonwil)

390 Graureiher *Ardea cinerea*

21.10. max. 13 Ex. (B. Blaser)

400 Purpureiher *Ardea purpurea*



420 Rallenreiher *Ardeola ralloides*

29.5. 1 Ex. (G. Fischer)

430 Kuhreiher *Bubulcus ibis*

28.8. bis 1.9. und 19.10. je 1 Ex. (Div. Beobachter)

440 Silberreiher *Egretta alba*

16.2. max. 15 Ex. (G. Vonwil)

450 Seidenreiher *Egretta garzetta*

25.5. max. 7 Ex. (G. Fischer, G. Vonwil)

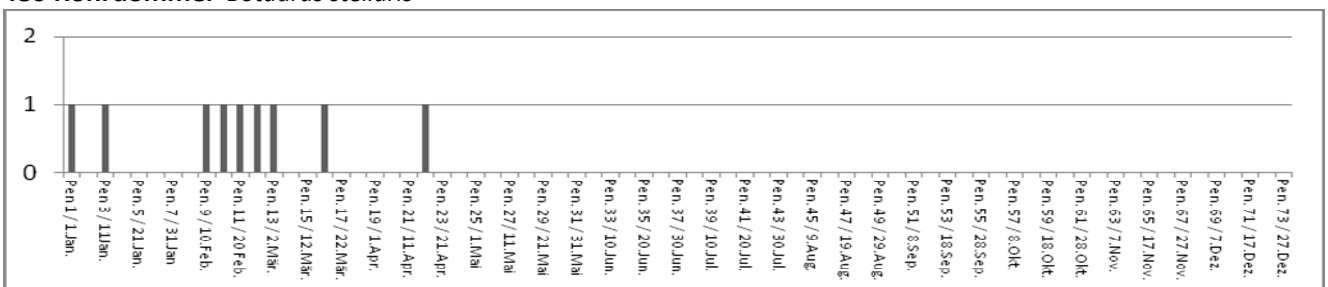
460 Nachtreiher *Nycticorax nycticorax*

8.6. max. 3 Ex. (P. Roth)

470 Zwergdommel *Ixobrychus minutus*

12.6. / 14.7. max. je 4 Ex. (O. Heeg, A. Huber)

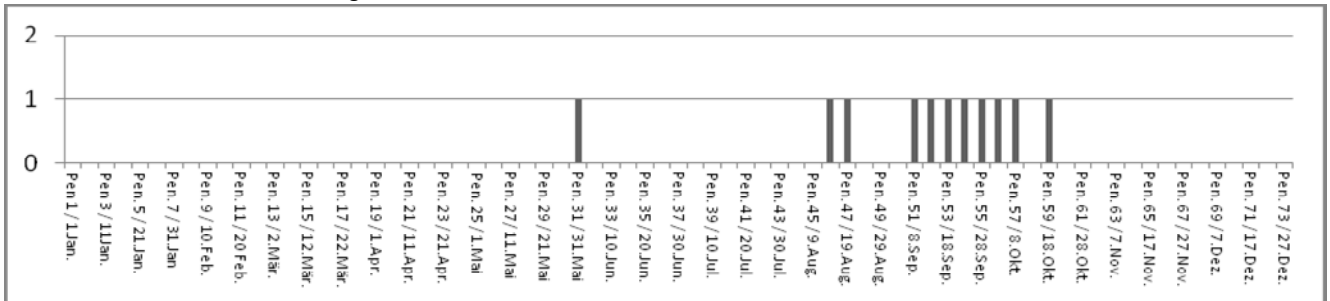
480 Rohrdommel *Botaurus stellaris*





500 Weissstorch *Ciconia ciconia*
15.8. max. 128 Ex. (K. Koch)

510 Schwarzstorch *Ciconia nigra*



550 Singschwan *Cygnus Cygnus*
31.12. max. 5 Ex. (B. Blaser, E. Sauser)

560 Zwergschwan *Cygnus columbianus*
30.12. / 31.12. je 2 Ex. (Div. Beobachter)

590 Graugans *Anser anser*
28.12. / 30.12. max. je 95 Ex. (P. Roth)

700 Rostgans *Tadorna ferruginea*
13.6. max. 6 Ex. (A. Ingold)

710 Brandente *Tadorna tadorna*
13.3. max. 5 Ex. (B. Blaser)

740 Knäkente *Anas querquedula*
20.3. max. 5 Ex. (P. Mächler, P. Roth, A. Vogler)

780 Spiessente *Anas acuta*
18.10. max. 12 Ex. (P. Roth)

820 Schnatterente *Anas strepera*
18.11. max. 140 Ex. (P. Roth)

1090 Rotmilan *Milvus milvus*
20.1. max. 31 Ex. (A. Huber)

1100 Schwarzmilan *Milvus migrans*
21.7. max. 48 Ex. (A. Huber)

1150 Mäusebussard *Buteo buteo*
2.12. max. 90 Ex. (P. Roth)



1170 Rauhfussbussard *Buteo lagopus*
10.2. bis 27.2. 1 Ex. (Div. Beobachter)

1330 Kornweihe *Circus cyaneus*
2.12. max. 2 Ex. (P. Roth)

1350 Wiesenweihe *Circus pygargus*
16.5. 1 Ex. (A. Huber)

1380 Fischadler *Pandion haliaetus*
23.5. max. 2 Ex. (G. Vonwil)

1450 Merlin *Falco columbarius*
20.2. 1 Ex. (P. Roth)

1460 Rotfussfalke *Falco vespertinus*
7.5. bis 18.5. 1 Ex. (Div. Beobachter)

1640 Kranich *Grus grus*
23.11. 3 Ex. (G. Fischer)

1690 Kleines Sumpfhuhn *Porzana parva*
10.4. bis 21.4. 1 bis 2 Ex. (Div. Beobachter)

1850 Kiebitz *Vanellus vanellus*
16.3. max. 670 Ex. (A. Huber)

1880 Goldregenpeifer *Pluvialis apricaria*
1.12. max. 11 Ex. (G. Fischer)

2020 Grosser Brachvogel *Numenius arquata*
18.12. max. 10 Ex. (P. Roth)

2630 Lachmöwe *Larus ridibundus*
16.3. max. 800 Ex. (G. Vonwil)

2990 Ringeltaube *Columba palumbus*
12.10. max. 2000 Ex. (G. Vonwil)

3330 Bienenfresser *Merops apiaster*
7.5. 2 Ex. (P. Mächler)



3360 Wiedehopf *Upupa epops*
4.4. 1 Ex. (G. Vonwil)

3370 Wendehals *Jynx torquilla*
31.8. 1 Ex. (P. Roth)

3430 Mittelspecht *Dendrocopos medius*
16.12. 1 Ex. (P. Roth)

3560 Heidelerche *Lullula arborea*
13.3. max. 6 Ex. (P. Schmid)

3700 Saatkrähe *Corvus frugilegus*
16.3. max. 15 Ex. (G. Vonwil)

4020 Nachtigall *Luscinia megarhynchos*
14.5. max. 11 Ex. (G. Vonwil)

4042 Blaukehlchen *Luscinia svecica*
13.4. max. 3 Ex. (C. Beerli)

4090 Braunkehlchen *Saxicola rubetra*
5.5. max. 15 Ex. (A. Huber)

4120 Steinschmätzer *Oenanthe oenanthe*
5.5. max. 11 Ex. (A. Huber)

4300 Rotdrossel *Turdus iliacus*
2.4. max. 15 Ex. (T. Sattler)

4390 Feldschwirl *Locustella naevia*
4.5. max. 5 Ex. (A. Ingold)

4430 Rohrschwirl *Locustella luscinioides*
4.5. max. 3 Ex. (A. Ingold)

4610 Dorngrasmücke *Sylvia communis*
17.5. / 19.7. je 1 Ex. (P. Schmid, A. Vogler)

4620 Klappergrasmücke *Sylvia curruca*
28.8. max. 2 Ex. (W. Zanola)



4740 Berglaubsänger *Phylloscopus bonelli*
17.05. 1 Ex. (A. Huber)

5060 Schafstelze *Motacilla flava*
14.5. max. 31 Ex. (A. Huber)

5120 Raubwürger *Lanius excubitor*
2.1. / 3.3. / 4.12. je 1 Ex. (A. Huber)

5350 Distelfink *Carduelis carduelis*
14.8. max. 100 Ex. (A. Huber)

5370 Hänfling *Carduelis cannabina*
16.12. max. 120 Ex. (A. Huber)

5390 Alpenbirkenzeisig *C.f. cabaret*
10.11. 4 Ex. (A. Huber)

5560 Bergfink *Fringilla montifringilla*
31.1. max. 1000 Ex. (P. Roth)

5570 Grauammer *Emberiza calandra*
2.9. 1 Ex. (G. Vonwil)

5670 Ortolan *Emberiza hortulana*
18.4. 1 Ex. (M. Peier)

5740 Rohrammer *Emberiza schoeniclus*
28.2. max. 50 Ex. (P. Roth)

Zum Schluss gilt mein Dank meinen Kollegen von der OAR und den untenstehenden Beobachtern. Ohne ihre Daten wäre dieser Bericht nicht zustande gekommen.



| | | |
|------------------------|-------------------|--------------------|
| P. Balwin | A. Ingold | T. Sattler |
| M. Bauer | P. Jascur | E. Sausser |
| R. Baumann | H. Kählin | L. Schenardi |
| C. Baumberger | R. Keller | P. Schmid |
| C. Beerli | S. Keller | A. Schneeberger |
| R. Berner | D. Kleiner | W. Schönenberger |
| T. Bieler-Tschümperlin | F. Koch | E. Schürmann |
| B. Blaser | K. Koch | M. Schweizer |
| P. Bosshard | S. Kohl | M. Scussel |
| P. Brändli | C. Koller | F. Sigg |
| F. Bucher | M. Krähenbühl | V. Sohni |
| W. Burri | D. Kronauer | B. Sommerhalder |
| V. Bütler | P. Kunz | T. Stahel |
| F. Caduff | F. Kurz | D. Stenz |
| A. Capol | J. Laesser | G. Strebel |
| W. Christen | J. Landolt | S. Stricker |
| D. Crinari | W. Leuthold-Glinz | S. Stutz |
| N. Dickbrenner | F. Liechti | W. Suter |
| V. Döbelin | T. Lötscher | A. Sutter |
| H. Dössegger | H. Lüscher | B. Sutter |
| A. Ducrey | P. Lustenberger | A. Täschler |
| S. Ehrenbold | U. Lustenberger | S. Trinkler |
| M. Ehrenguber | T. Lüthi | S. Trösch |
| S. Erni | B. Mächler | A. Vogler |
| K.&L. Felix | P. Mächler | H. Von Hirschheydt |
| G. Fischer | H. Meier | G. Vonwil |
| J. Fischer | M. Meier | T. Vonwil |
| R. Furrer | C. Meier-Zwicky | B. Walser |
| S. Gaar | B. Meister | St. Wassmer |
| J. Gasser | K. Mettler | S. Wechsler |
| H. Gfeller | S. Meyer | E. Weibel |
| P. Grimm | R. Mosimann-Erb | A. Weiss |
| P. Guldener | A. Niffeler | A. Weiss 2 |
| J. Guntern | W. Oberhänsli | E. Weiss |
| M. Güntert | N. Orgland | M. Wipf |
| C. Haag | R. Osterwalder | S. Wipf |
| D. Hagist | M. Peier | A. Wullschleger |
| G. Hallwyler | F. Portala | W. Zanola |
| O. Heeg | N. Raeber | P. Zeller |
| D. Heldner | D. Riederer | S. Zimmerli |
| E. Hildbrand | C. Rogenmoser | R. Zürcher |
| A. Huber | W. Rom | |
| Alfr. Huber | P. Roth | |
| L. Hüppin | S.&M. Ruppen | |

Diese Beobachtungen sind nur für die persönliche Information bestimmt. Sie gelten nicht als Veröffentlichung und ihr Inhalt darf ohne vorherige Zustimmung der OAR auch auszugsweise nicht anderswo publiziert werden. Die OAR erwartet als Gegenleistung von ihren Mitarbeitern die Übermittlung aller Beobachtungen aus der Reusebene.